



[ 2016.3.7.] [ 543 , 2016.3.7., ]

( ) 044 - 215 - 4154

1 < 2012.2.28.>

1 ( . ) 「 」 5 2 2

[ 2012.2.28.]

1 2( ) 「 」 ( " " ) 3 1 ( 1 2 ) .

[ 2012.2.28.]

2 ( . ) 4 ( ) 2 ( ) [ ( ) 2 2 ( ) ] .

[ 2012.2.28.]

2 2( ) 4 3 2 3

[ 2012.2.28.]

3 ( ) 5 ( ) 3 ( )

[ 2012.2.28.]

3 2( ) 6 2 1 " " ) 5 2 2 3 2 「 」 (

[ 2012.2.28.]

4 ( ) 10 7 2 4 .

[ 2012.2.28.]

5 ( ) 11 1 5 .

[ 2012.2.28.]

5 2( . ) 8 1 6

8 2 6 2

8 4 6 3

[ 2012.2.28.]

- 6 ( ) 9  
 6 4 ( )  
 [ [2012.2.28.](#) ]
- 7 ( ) 9 2  
 7  
 [ [2012.2.28.](#) ]
- 7 2( ) 9 3 3 6  
 . < [2013.2.23.](#) >
1. . .
  2. 「 」 2 1 3 . 가
  3. .  
 9 3 1 가
- [ [2012.2.28.](#) ]
- 2 < [2012.2.28.](#) >
- 8 ( ) 12 1 8  
 12 2 9  
 [ [2012.2.28.](#) ]
- 9 ( ) 10  
 31 2 11  
 14 6 11 2  
 ( )  
 17 2 11 3  
 ( )  
 [ [2012.2.28.](#) ]
- 10 ( ) 15 2 12  
 15 2 가 13  
 [ [2012.2.28.](#) ]
- 11 ( ) 16 1 14  
 16 1 2 . 가  
 15

[ 2012.2.28.]

11 2( 가 ) 18 3 15  
2

[ 2012.2.28.]

11 3(가 ) 18 4 가 「  
」 29

[ 2016.3.7.]

3 < 2012.2.28.>

12 ( ) 25 2 3 " " 「 」  
44 , 46 , 47 47 2 , , [ 「 」 ( )  
9898 ) 44 46 가  
가 . ] (移延)

1. 「 」 80 , 82 , 83 2, 84 84 2  
[ 「 」 ( 22184 )  
80 , 82 , 83 83 2 ]

2. 29  
25 26 가 16  
(併記) 가 (附記) 가  
16

1. 가가 : 「 가가 」 21  
2. : 「 」 6 ( ), 7 , 7 2  
7 3  
3. . . : 「 . . 」 4

[ 2014.3.14.]

12 2( ) 25 3 16 2  
( )

[ 2012.2.28.]

12 3( ) 26 2 2 "

1. 「 」 32 「 」

2. , ,  
26 2 4  
< 2013.2.23.>

[ 2012.2.28.]

13 (가 ) 28 1 가 17 가  
28 3 가 18 가

[ 2012.2.28.]

4 가  
13 2 <2012.2.28.>

14 ( ) 31 19  
51 2 ( ) 4 19 2

[ 2012.2.28.]

14 2( ) 33 3 20

[ 2012.2.28.]

15 ( ) 21  
( )  
1. 33 1  
2. 34 2 4  
3. 34 3 가  
4. 35 2  
5. 35 3

[ 2012.2.28.]

16 <2001.3.31.>

16 2( ) 33 2 1  
44  
33 2 1 45  
33 2 1 46  
33 2 2 47  
33 2 3 48

49

[ 2012.2.28.]

16 3( ) 34 1 ( ) 22  
( )

[ 2012.2.28.]

17 ( ) 36 24 .  
1

1. 34 1  
2. 5 35 1

[ 2012.2.28.]

18 ( ) 39  
(雜收入)

[ 2012.2.28.]

19 ( ) 43 4 1 24 2

[ 2012.2.28.]

19 2( ) 43 2 1 (物納) 25

[ 2012.2.28.]

19 3( 가 ) 43 3 2 " 1 18  
< 2013.2.23., 2014.3.14., 2015.3.6., 2016.3.7.>

[ 2012.2.28.]

20 ( ) 「 」 .  
[ 2012.2.28.]

5 < 2012.2.28.>

20 2( 「 」 ) 56 1 81 15 6 ,  
(課稅前適否審査) 「 」 .  
1. 「 」 15 1 : 25 2  
2. 「 」 15 5 : 25 3  
3. 「 」 16 1 3 : 25 4  
4. 「 」 16 5 가 : 25 5 가  
5. 「 」 20 1 2 가 : 25 6 ( 가 ) 가  
6. 「 」 20 6 17 가 :  
25 7 ( 가 ) 가  
7. 「 」 21 1 18 가 : 25 8  
· ( ) 가

8. 「 」 29 1 3 : 25 9
9. 「 」 36 1 : 25 10 • ( )
10. 「 」 40 1 27 : 25 11
11. 「 」 40 2 가 : 25 12 •  
 ( ) 가  
[\[ 2012.2.28.\]](#)
- 21 ( ) 47 1 26 .  
 47 2 6 27 .  
[< 2013.2.23.>](#)  
 47 3 6 ( ) 28  
 ( ) .< [2013.2.23.>](#)  
[\[ 2012.2.28.\]](#)
- 21 2( ) 48 2 1 28 2  
[\[ 2015.3.6.\]](#)
- 22 ( ) 50 29 .  
[\[ 2012.2.28.\]](#)
- 23 ( ) 52 30 .  
[\[ 2012.2.28.\]](#)
- 23 2( ) 53 13 1 " .  
 " .  
 1. 3 가  
 2. 65 1 1 1 1
1. ,  
 2. 가  
[\[ 2012.2.28.\]](#)
- 24 ( ) 65 3 31 .  
[\[ 2012.2.28.\]](#)
- 24 2( ) 65 2 1 ( 81 )  
 31 2 .  
[\[ 2012.2.28.\]](#)

- 25 ( ) 54 1 32  
 66 2 33  
 66 6 34  
 [ [2012.2.28.](#)]
- 26 ( ) 55 35  
 [ [2012.2.28.](#)]
- 27 ( ) 69 3 36  
 [ [2012.2.28.](#)]
- 28 ( ) 69 5 , 56 57  
 37 . < [2013.2.23.>](#)  
 [ [2012.2.28.](#)]
- 29 ( ) 60 38  
 1 39  
 [ [2012.2.28.](#)]
- 30 ( ) 76 3 40  
 [ [2012.2.28.](#)]
- 31 ( ) 78 5 41 , 41 2 41 3  
 63 " " 「 」 25 1 6  
 [ [2012.2.28.](#)]
- 32 ( )  
 14 42  
 [ [2012.2.28.](#)]
- 6
- 33 ( ) 64 43  
 [ [2012.2.28.](#)]
- 33 2( ) 82 6 43 2  
 [ [2012.2.28.](#)]
- 33 3( ) 64 3 43 3  
 [ [2011.4.11.](#)]

34 ( ) 65 2 1 50  
 65 2 4 51  
 65 2 5 52  
 [ [2012.2.28.](#) ]

35 ( ) 63 6 54  
 [ [2012.2.28.](#) ]

36 ( ) 63 7 2 55  
 81 7 3 55 2  
 [ [2012.2.28.](#) ]

36 2( ) 81 8 6 55 3  
 [ [2012.2.28.](#) ]

36 3 <[2012.2.28.](#)>  
 36 4 <[2012.2.28.](#)>  
 36 5 <[2012.2.28.](#)>

37 ( ) 81 12 56  
 [ [2012.2.28.](#) ]

37 2( ) 81 15 1  
 1. : 56 2  
 2. : 56 3 ( ) 56 4  
 81 15 7  
 [ [2012.2.28.](#) ]

38 ( ) 66 12 57  
 < [2015.3.6.](#), [2016.3.7.](#) >  
 [ [2012.2.28.](#) ]

< 1087 ,1975.3.6. >  
 ( ) 2679



( ) 1975 3 10

( )

< 1216 ,1976.12.31.>  
1977 1 1

< 1281 ,1977.8.25.>  
가가

< 1304 ,1977.11.26.>

< 1382 ,1979.2.14.>

< 1515 ,1982.2.17.>

( )

( )

10

< 1559 ,1983.3.3.>

< 1638 ,1984.12.31.>  
1985 1 1

< 1742 ,1988.1.13.>

< 1761 ,1988.12.6.>

( )

< 1847 ,1991.3.6.>

< 1900 ,1992.12.31.>

( ) 1993 1 1

( )

68 15 " 51 " " 33 43 "

51

12 9 " 9 " " 33 43 "

9

124 " 71 " " 33 43 "

71

< 1934 ,1993.6.3.>

< 1954 ,1993.12.31.>

( ) 1994 1 1

( )

12 " 6 8 " "

6

8

4

5

< 479 ,1994.12.31.>

1 ( ) 1995 1 1 , 19 1995 7 1

2 3

4 ( )

12 "

6

8

," "

6 ( )

7

7 2 ;"

< 491 ,1995.3.30.>

< 564 ,1996.3.30.>

( )

. < >

( )

20 2

< 624 ,1997.4.4.>

( )

( ) 16 , 16 2 , 29 , 32

35 1997 7 1

< 71 ,1999.3.23.>

< 130 ,2000.3.27.>

< 190 ,2001.3.31.>

, 13 2 • 15 • 16 18 20 2001

4 1

< 296 ,2003.1.24.>

( )

( )

43 2

25

< 360 ,2004.3.11.>

.

< 426 ,2005.3.19.>

.

< 488 ,2006.2.14.>

( )

( ) 29 , 32 35

< 551 ,2007.4.4.>

.

< 579 ,2007.10.29.>

.

< 7 ,2008.3.20.>

.

< 22 ,2008.5.1.>

. , 12 3 2008 10 1 .

< 72 ,2009.4.16.>

1 ( )

2 ( )

< 116 ,2009.12.31.>

.

< 142 ,2010.3.31.>

1 ( ) . , 36 3 36 5 , 55 3  
 2010 4 1 .

2 ( ) .

< 205 ,2011.4.11.>

1 ( ) .

2 ( 가 ) 13 2 .

3 ( ) .

< 262 ,2012.2.28.>

1 ( ) . , 19 3 2012 3 1 ,  
 12 3 2 2012 4 1 .

2 ( ) 12 3 2 2012 4 1 .

3 ( 가 ) 19 3 2012 3 1 .

< 320 ,2013.2.23.>

1 ( ) . , 19 3 2013 3 1 .

2 ( 가 ) 19 3 2013 3 1 .

< 355 ,2013.6.28.>

1 ( ) 2013 7 1 .  
 2 9

10 ( ) .

12 1 " 「 가가 」 12 " 「 가가 」 21  
 " .

11

< 404 ,2014.3.14.>

1 ( )

2 ( ) 12 1 (

)

3 ( 가 ) 19 3

4 ( )

< 467 ,2015.3.6.>

1 ( )

2 ( 가 ) 19 3

3 ( )

< 543 ,2016.3.7.>

1 ( )

2 ( 가 ) 19 3



■ 국세기본법 시행규칙 [별지 제1호서식] <개정 2016.3.7.>  
 ■ 수수료: 없음

## 기한연장승인신청서

### 제출서류

· 사유를 증명하는 자료

접수번호:

접수일:

처리기간: 3일

### 1. 신청인 정보

이름:	주민등록번호:
사업자등록번호:	
주소(영업소):	(연락처: )
상호:	업종:

### 2. 신청내용

기한의 구분:	
기한:	
연장받으려는 사유:	
연장받으려는 기간:	년 월 일부터 ( )일간 년 월 일까지

### 3. 서명 및 날인

「국세기본법」 제6조 및 같은 법 시행령 제3조에 따라 위와 같이 기한연장의 승인을 신청합니다.

년 월 일

신청인

(서명 또는 인)

세무서장 귀하

210mm×297mm [백상지(80g/㎡) 또는 중질지(80g/㎡)]

[별지 제1호의2서식] <개정 2007.4.4>

납부기한연장승인신청서			처리기간	수수료
			3일	없음
신청인	①성명		②주민등록번호	③사업자등록번호
	④주소 또는 사업장	(우 - )	⑤전화번호	
	⑥상호		⑦업종	
신청내용				
납부할 국세의 내용			⑪납기연장을 받고자 하는 금액	
⑧세목	⑨납부기한	⑩금액		
	. . .			
	. . .			
	. . .			
⑫연장받고자 하는 사유				
⑬연장받고자 하는 기간	년 월 일	년부터	( 일간)	일까지
분납금액 및 납부기한				
⑭횟수	⑮세목	⑯납부기한	⑰금액	
1회		. . .		
2회		. . .		
3회		. . .		
<p>국세기본법 제6조 및 동법시행령 제3조의 규정에 의하여 위와 같이 납부기한연장의 승인을 신청합니다.</p> <p style="text-align: center;">년      월      일</p> <p style="text-align: right;">신청인                      (서명 또는 인)</p> <p>세무서장 귀하</p> <p>구비서류 : 사유를 증빙하는 자료</p> <p>이 신청서는 무료로 배부합니다.</p>				

22226-79111민  
99.2.23 승인

210mm×297mm  
(신문용지(특급) 34g/m<sup>2</sup>)



■ 국세기본법 시행규칙 [별지 제2호서식] <개정 2011.4.11>



## 행정기관명

수신자  
(경유)

### 제 목 기한연장승인(기각) 통지

귀하(귀사)가       년   월   일 신청한 ‘기한연장’ 에 대한 처리 결과를 아래와 같이 알려드립니다. (근거: 「국세기본법」 제6조 및 같은 법 시행령 제4조)

신청인	성명 (상호)		생년월일 (사업자등록번호)	
	주소 (사업장)			
기한의 구분				
당초 기한		년   월   일		
연장 승인(기각) 사유				
연장한 기간		년   월   일 ~       년   월   일(   일간)		

끝.

발신명의 직인

이 통지에 대한 문의사항이 있을 때에는 ○○○과 담당자 ○○○(전화:                   )에게 연락하시면 친절하게 상담해 드리겠습니다.

기안자 직위(직급) 서명	검토자 직위(직급)서명	결재권자 직위 (직급)서명
협조자		
시행	처리과-일련번호(시행일자)	접수
우	주소	처리과명-일련번호(접수일자)
전화( )	전송( )	/ 홈페이지 주소
		/ 기안자의 공식전자우편주소 / 공개구분

210mm×297mm[일반용지 70g/㎡(재활용품)]

■ 국세기본법 시행규칙 [별지 제2호의2서식] <개정 2011.4.11>



## 행정기관명

수신자  
(경유)

### 제 목 납부기한연장승인(기각) 통지

귀하(귀사)가       년   월   일 신청한 ‘납부기한 연장’ 에 대한 처리결과를 아래와 같이 알려드립니다. (근거: 「국세기본법」 제6조 및 같은 법 시행령 제4조)

신청인	성명 (상호)		생년월일 (사업자등록번호)	
	주소 (사업장)			
납부기한 연장 신청한 국세의 내용	세목	납부기한	금액(원)	
		년 월 일		
		년 월 일		
연장 승인(기각) 사유				
연장한 기간	년 월 일 ~   년 월 일(일간)			
분납금액 및 납부기한	횟수	세목	납부기한	금액(원)
	1회		년 월 일	
	2회		년 월 일	
	3회		년 월 일	

끝.

발신명의 직인

이 통지에 대한 문의사항이 있을 때에는 ○○○과 담당자 ○○○(전화:                   )에게 연락하시면 친절하게 상담해 드리겠습니다.

기안자 직위(직급) 서명	검토자 직위(직급)서명	결재권자 직위 (직급)서명
협조자		
시행	처리과-일련번호(시행일자)	접수
우	주소	/ 홈페이지 주소
전화( )	전송( )	/ 기안자의 공식전자우편주소 / 공개구분

210mm×297mm[일반용지 70g/㎡(재활용품)]

■ 국세기본법 시행규칙 [별지 제2호의3서식] <개정 2011.4.11>



## 행정기관명

수신자  
(경유)

### 제 목 납부기한 연장 취소통지

귀하(귀사)에게           년   월   일 통지(승인)한 '납부기한 연장'을 아래와 같은 이유로 취소하였음을 알려드립니다. (근거: 「국세기본법」 제6조의2)

납세자	성명 (상호)		생년월일 (사업자등록번호)	
	주소 (사업장)			
납부기한 연장취소 국세의 내용	세목	납부기한	금액(원)	
		년 월 일		
		년 월 일		
		년 월 일		
		년 월 일		
		년 월 일		
		년 월 일		
	연장한 기간	년 월 일 ~   년 월 일		
취소일	년 월 일			
취소이유				

끝.

발신명의 직인

이 통지에 대한 문의사항이 있을 때에는 ○○○과 담당자 ○○○(전화:                   )에게 연락하시면 친절하게 상담해 드리겠습니다.

기안자   직위(직급) 서명	검토자   직위(직급)서명	결재권자   직위 (직급)서명
협조자		
시행           처리과-일련번호(시행일자)	접수           처리과명-일련번호(접수일자)	
우           주소	/ 홈페이지 주소	
전화(   )	전송(   )	/ 기안자의 공식전자우편주소   / 공개구분

210mm×297mm[일반용지 70g/㎡(저출용종)]

■ 국세기본법 시행규칙 [별지 제3호서식] <개정 2014.3.14>

### 송달장소(변경)신고서

접수번호		접수일	처리기간	즉시
신고인	성명	주민등록번호		
	상호	사업자등록번호		
	주소 또는 영업소			
	전화번호	전자우편주소		
신고내용	신고(변경)사유			
	변경 전 장소			
	변경 후 장소  (전화번호 : )			

「국세기본법」 제9조 및 같은 법 시행령 제5조에 따라 위와 같이 신고합니다.

년 월 일

신고인

(서명 또는 인)

세무서장 귀하

첨부서류	없음	수수료	없음
------	----	-----	----

210mm×297mm[백상지 80g/㎡ (재활용품)]

■ 국세기본법 시행규칙 [별지 제3호의2서식] <개정 2014.3.14>

## 홈택스 이용신청서 ([ ]신규 [ ]변경 [ ]철회)

(앞쪽)

접수번호	접수일	처리기간
1. 인적 사항	① 성명(대표자)	② 상 호(법인명)
	③ 주민등록번호	④ 사업자등록번호
	⑤ 사 용 자 구 분 [ ] 개인 [ ] 법인 [ ] 세무대리인 (개인, 법인)	
	⑥ 사업장 소재지 (전화번호 : )	
	⑦ 주 소 (전화번호 : )	

2. 신청 내용	⑧ 사용자 아이디 (ID) (※ 영어 또는 영·숫자 조합, 8~20자)	
	⑨ 비 밀 번 호 (※ 영어·숫자·특수문자의 조합, 9~15자)	
	⑩ 전자우편주소	⑪ 휴대전화번호
	⑫ 전자고지 이용 여부	※ 홈택스 가입 시 기본적으로 제공되는 서비스로는 전자민원, 전자신고, 전자납부, 과세자료 제출, 신고납부 확인, 조회/계산이 있으며, 전자고지는 별도로 신청해야 합니다. [ ] 신 청 전자고지를 신청하면 납세고지서는 홈택스 인터넷 홈페이지에 접속하여 확인해야 하며, 「국세기본법」상 적법한 고지송달의 효력이 발생되므로 별도의 서면고지는 하지 않습니다. [ ] 철회 전자고지 철회를 희망하는 경우 체크하시기 바라며, 홈택스 인터넷 홈페이지 "나의 회원정보"에서도 철회할 수 있습니다.

3. 공인 인증서 발급	※ 본인의 전자고지, 전자민원, 신고납부확인, 조회서비스 등을 이용하기 위해서는 공인인증서가 반드시 필요합니다.(개인 및 개인사업자 대리인 신청불가)		
	[ ] 이미 보유	[ ] 발급 희망	위 이용신청서상의 본인 개인정보를 공인인증서의 발급을 목적으로 공인인증기관에 제공·활용하는 데 동의합니다. 성명(대표자) _____ (서명 또는 인)

「국세기본법」 제5조의2제2항 및 같은 법 시행령 제6조의2제1항에 따라 홈택스를 이용하기 위하여 신청합니다.

년 월 일

신청인

(서명 또는 인)

**세무서장** 귀하

### 위 임 장

위 신청인 본인은 위임받은 사람에게 홈택스 이용신청에 관한 모든 권리와 의무를 위임(공인인증서 발급은 제외)합니다.

위 임 자(신청인) \_\_\_\_\_ (서명 또는 인)

위임받은 사람	성 명	주민등록번호	위임자와의 관계
	주 소 (전화번호: )		

준비하실 사항: 위임자의 신분증(법인인 경우 법인인감증명서 1부)  
위임받은 사람의 신분을 확인할 수 있는 신분증(주민등록증, 운전면허증 등)

210mm×297mm(백상지 80g/㎡(재활용품))

(뒤쪽)

## 작성 방법

1. 신규·변경·철회: 해당란에 "V" 표시를 합니다.  
\* 변경인 경우에는 변경을 원하는 항목 해당란에 새로 변경하는 내용만 적습니다.
2. 인적사항(㉠~㉦)
  - ㉢ 주민등록번호: 법인인 경우는 대표이사의 주민등록번호를 적습니다.
  - ㉣ 사업자등록번호: 사업장이 다수인 개인사업자는 주된 사업장의 사업자등록번호 하나만 적습니다.
  - ㉤ 사용자 구분: 해당란에 "V" 표시를 합니다.
  - ㉥ 사업장 소재지: 사업장이 다수인 개인사업자는 주된 사업장 소재지를, 사업을 하지 않는 개인은 공란으로 두시면 됩니다.
  - ㉦ 주소: 법인인 경우에는 공란으로 두시면 됩니다.
3. 신고사항(㉧~㉫)
  - ㉧ 사용자 아이디(ID): 8~20자의 영어 또는 영어·숫자의 조합으로 하며, 숫자만으로 이루어진 조합은 사용하지할 수 없습니다. 사용자 아이디는 수정이 불가능한 항목이므로 신중히 생각하시기 바랍니다.
  - ㉨ 비밀번호: 9~15자의 영어·숫자·특수문자 3가지의 조합으로 하며, 사용자 아이디와 같아서는 안 됩니다.(비밀번호는 홈택스 인터넷 홈페이지에서 변경할 수 있습니다.)
  - ㉩ 전자우편(이메일)주소: 전자고지의 통보, 각종 신고안내 등을 받아볼 수 있는 본인의 전자우편(이메일) 주소를 적습니다.
  - ㉪ 휴대전화번호: 각종 신고안내 등을 받아볼 수 있는 본인의 휴대전화번호를 적습니다.  
※ 「전자우편주소」와 「휴대전화번호」 중 하나는 반드시 적어야 합니다.
  - ㉫ 전자고지 이용 여부: 전자고지 서비스를 신청할 경우 신청란에 "V" 표시를 합니다.
4. 공인인증서 발급
  - 가. 개인용 공인인증서는 개인 및 개인사업자의 대리인이 신청할 수 없습니다.
  - 나. 공인인증서 발급을 희망하는 경우 "발급 희망"란에 "V" 표시를 한 후 성명을 적고 서명을 하면 세무서에서 공인인증등록을 최초 1회만 대행해 드립니다.
  - 다. 홈택스 인터넷 홈페이지(www.hometax.go.kr)에 접속하여 사용자 아이디와 비밀번호로 로그인하시고 [공인인증서 발급] 화면에서 인증서를 발급받을 수 있습니다.
5. 위임장
  - 가. 신청인 본인 외의 사람이 신청하는 경우에는 위임장을 작성해야 합니다.
  - 나. 인감증명서가 없는 비영리법인인 해당 법인의 인적사항이 기재된 공문서 또는 대표자의 신분증을 제출하면 됩니다.

※ 홈택스에서 제공하는 서비스 이용과 관련하여 궁금한 사항은 관할 세무서(홈택스 인터넷 홈페이지 "세무서 전화 번호찾기"를 통해 검색 가능)로 문의하시기 바랍니다.

[별지 제4호서식] <개정 1997.4.4>

송 달 서			
①서 류 의 명 칭			
②명 의 인 의 성 명			
③명 의 인 의 주 소 또 는 영 업 소			
④교 부 장 소			
⑤교 부 연 월 일			
⑥서 류 의 주 요 내 용			
⑦수령인이 부재중임	1회	2회	⑧수령인의 서명날인 또는 수령인 이 서명날인을 거부한 사실
⑨다음사람(송달받을 사람, 그 사용인·종업 원·동거인)이 정당한 사유없이 송달받기를 거부하므로 그 장소에 서류를 두었음			
년      월      일 소 속 : 직 급 : 성 명 : (서명 또는 인)			
※ 비 고 : 이 송달서는 국세기본법 제10조·제11조 및 국세기본법시행령 제6 조·제7조의2의 규정에 의한 것임			

22226-74911일  
97.2.11 승인

210mm×297mm  
(신문용지 54g/m<sup>2</sup>)

[별지 제5호서식] <개정 2000.3.27>

공 시 송 달					
①성 명		②주민등록 번호		③사업자등록 번호	
④주소 또는 영업소					
⑤상 호					
⑥서류의 명칭					
⑦서류의 주요 내 용					
<p style="text-align: center;">                     위 서류를      년      월      일 송달하고자 하였으나                          하므                      로(납부기한을      년      월      일로 변경하여) 국세기본법 제11조의 규정에                      의하여 이에 공고합니다.                 </p> <p style="text-align: center; margin-top: 20px;">                     년      월      일                 </p> <p style="text-align: right; margin-right: 50px;"> <span style="border: 1px solid black; border-radius: 50%; padding: 2px 5px;">인</span> </p>					
<p>※ 비 고</p> <p>1. 동일인에 대하여 수건인 때에는 이를 열기할 것</p> <p>2. 서류의 주요내용란에는 연도·기분·세액 등을 기입할 것</p> <p>3. 납부기일을 변경한 때에는 그 기일을 부기할 것</p>					

2206-01-5B

75.2.13승인

210mm×297mm

(신문용지 54g/m<sup>2</sup>)



■ 국세기본법 시행규칙 [별지 제6호서식] <개정 2014.3.14>

## 법인으로 보는 단체의 승인신청서

(앞쪽)

접수번호	접수일	처리기간 10일
신청단체	명 칭	결성연월일
	소재지	
	전화번호	전자우편주소
대표자 또는 관리인	성 명	주민등록번호
	주소 또는 거소	
	전화번호	전자우편주소
사업내용	고유사업	
	수익사업	

### 단체의 재산상황

구 분	소재지(발행처)	가액
부 동 산		
유가증권 및 그 밖의 재산		
합 계		

「국세기본법」 제13조제2항 및 같은 법 시행령 제8조제1항에 따라 위와 같이 신청합니다.

년    월    일

신청인

(서명 또는 인)

**세무서장**    귀하

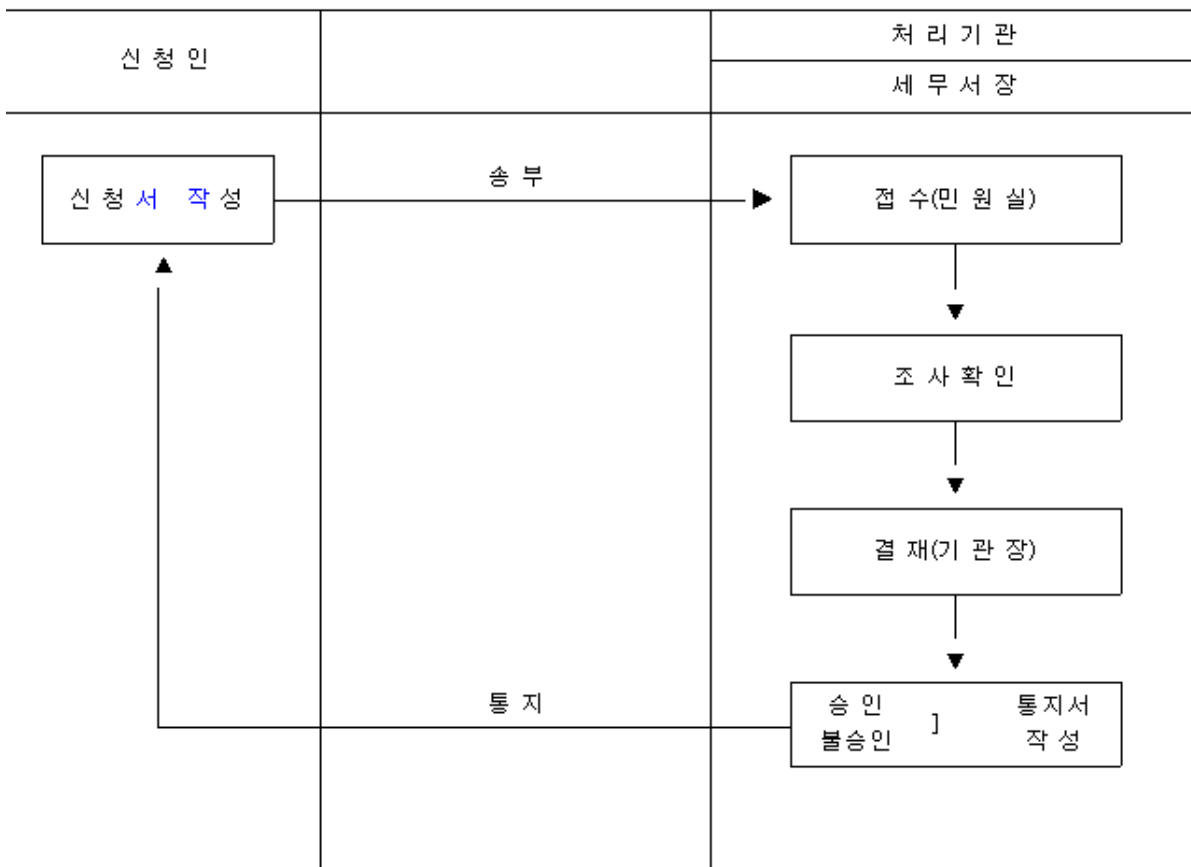
첨부서류	1. 정관 또는 조직과 운영에 관한 규정 1부 2. 대표자 또는 관리인임을 입증할 수 있는 자료	수수료 없 음
------	--	------------

210mm×297mm[백상지 80g/㎡ (재결용품)]

(뒤쪽)

처리절차

이 신청서는 아래와 같이 처리됩니다.



■ 국세기본법 시행규칙 [별지 제6호의2서식] <개정 2011.4.11>



## 행정기관명

수신자  
(경유)

### 제 목 법인으로 보는 단체의 승인 여부 통지

귀 단체가 신청한 '법인으로 보는 단체'의 승인 여부를 아래와 같이 알려드립니다. (근거: 「국세기본법」 제13조제2항 및 같은 법 시행령 제8조제2항)

단 체 의 명 칭			
대표자 또는 관리인		성 명	
		주소(거소)	
주 사 무 소 소재 지			
결 성 연 월 일		. . . .	
사 업 내 용		고 유 사 업	
		수 익 사 업	
법인으로 보는 단체의 승인 여부	<input type="checkbox"/> 승인	<input type="checkbox"/> 고유번호	
		<input type="checkbox"/> 「법인세법」 제111조에 따라 사업자등록을 하여야 함.	
	<input type="checkbox"/> 승인불가	<input type="checkbox"/> 「국세기본법」 제13조제2항제( )호 요건 불충족 ( )	

끝.

발 신 명 의 직인

이 통지에 대한 문의사항이 있을 때에는 ○○○과 담당자 ○○○(전화: )에게 연락하시면 친절하게 상담해 드리겠습니다.

기안자 직위(직급) 서명

검토자 직위(직급)서명

결재권자 직위 (직급)서명

협조자

시행 처리과-일련번호(시행일자)

접수

처리과명-일련번호(접수일자)

우 주소

/ 홈페이지 주소

전화( )

전송( )

/ 기안자의 공식전자우편주소

/ 공개구분

210mm×297mm[일반용지 70g/㎡(재활용품)]

■ 국세기본법 시행규칙 [별지 제6호의3서식] <개정 2011.4.11>



## 행정기관명

수신자  
(경유)

### 제 목 법인으로 보는 단체의 승인 취소 통지

귀 단체에 대한 '법인으로 보는 단체의 승인'이 아래와 같은 이유로 취소되었음을 알려드립니다. (근거: 「국세기본법」 제13조제2항 및 같은 법 시행령 제8조제4항)

단체의 명칭			고유번호	
대표자 또는 관리인	성명			
	주소(거소)			
주사무소 소재지				
사업내용	고유사업			
	수익사업			
승인 취소 이유	「국세기본법」 제13조제2항제( )호 요건 불충족 ( )			

끝.

발신명의

직인

이 통지에 대한 문의사항이 있을 때에는 ○○○과 담당자 ○○○(전화: )에게 연락하시면 친절하게 상담해 드리겠습니다.

기안자	직위(직급) 서명	검토자	직위(직급)서명	결재권자	직위 (직급)서명
협조자					
시행	처리과-일련번호(시행일자)	접수		처리과명-일련번호(접수일자)	
우	주소			/ 홈페이지 주소	
전화( )	전송( )			/ 기안자의 공식전자우편주소	/ 공개구분

210mm×297mm[일반용지 70g/㎡(저출용종)]

■ 국세기본법 시행규칙 [별지 제6호의4서식] <개정 2014.3.14>

## 법인으로 보는 단체의 대표자 등의 선임(변경)신고서

접수번호	접수일	처리기간	즉시
신고 단체	명 칭	고유번호 또는 사업자등록번호	
	소재지		
	전화번호	전자우편주소	
신고 내용	선임(변경)연월일		신고사유 [ ]최초선임 [ ]변 경
	최초 선임 (변경 전)	성명	주민등록번호
		주소 또는 거소	
	변경 후	성명	주민등록번호
		주소 또는 거소	

「국세기본법」 제13조제5항 및 같은 법 시행령 제9조에 따라 위와 같이 신고합니다.

년    월    일

신고인

(서명 또는 인)

**세무서장**    귀하

첨부서류	없 음	수수료 없 음
------	-----	------------

210mm×297mm[백상지 80g/㎡ (재결용품)]

■ 국세기본법 시행규칙 [별지 제7호서식] <개정 2011.4.11>



## 행정기관명

수신자  
(경유)

### 제 목 법인으로 보는 단체의 국세에 관한 의무 이행자 지정 통지

귀 단체의 '국세에 관한 의무 이행자'를 아래와 같이 지정하였음을 알려드립니다. (근거: 「국세기본법」 제13조제6항 및 같은 법 시행령 제9조의2)

단 체 의 명 칭		고 유 번 호	
주 사 무 소 소재 지			
의 무 이 행 자	성 명		생 년 월 일
	주소(거소)		
지 정 연 월 일	년 월 일		
지 정 사 유			

끝.

발 신 명 의

직인

이 통지에 대한 문의사항이 있을 때에는 ○○○과 담당자 ○○○(전화: )에게 연락하시면 친절하게 상담해 드리겠습니다.

기안자 직위(직급) 서명	검토자 직위(직급)서명	결재권자 직위 (직급)서명
협조자		
시행	처리과-일련번호(시행일자)	접수
우	주소	/ 홈페이지 주소
전화( )	전송( )	/ 기안자의 공식전자우편주소 / 공개구분

210mm×297mm[일반용지 70g/㎡(자 활용품)]

[별지 제8호서식] <개정 2004.3.11>

상속인대표자신고서				처리기간
				즉 시
상 속 인	①성 명	②주민등록번호	③주 소	④전화번호
대 표 자	⑤성 명			
	⑥대표자로 정한 사유			
<p>국세기본법 제24조제2항 및 동법시행령 제12조제1항의 규정에 의하여 위와 같이 신고합니다.</p> <p style="text-align: center; margin-left: 200px;">                 년            월            일                     신고인                    (서명 또는 인)             </p> <p>세무서장 귀하</p>				
				수수료
				없 음

210mm×297mm(신문용지 54g/m<sup>2</sup>(재활용품))

■ 국세기본법 시행규칙 [별지 제9호서식] <개정 2011.4.11>



## 행정기관명

수신자 홍길동  
(경유)

### 제 목 상속인 대표자 지정 통지

상속인 대표자를 아래와 같이 지정하였음을 알려드립니다.  
(근거: 「국세기본법 시행령」 제12조제2항)

대표자 성명		대표자로 지정한 사유			
상속인	성명	생년월일	상속인	성명	생년월일
피상속인 관련 세금	세목	세액(원)			
		본세	가산금	기타	계

끝.

발신명의

직인

이 통지에 대한 문의사항이 있을 때에는 ○○○과 담당자 ○○○(전화: )에게 연락하시면 친절하게 상담해 드리겠습니다.

기안자 직위(직급) 서명

검토자 직위(직급)서명

결재권자 직위 (직급)서명

협조자

시행 처리과-일련번호(시행일자)

접수

처리과명-일련번호(접수일자)

우 주소

/ 홈페이지 주소

전화( ) 전송( )

/ 기안자의 공식전자우편주소 / 공개구분

210mm×297mm[일반용지 70g/㎡(자활용품)]



[별지 제10호서식] <개정 2003.1.24>

납세담보제공서					처리기간
					7일
제 공 인	①성 명		②주 민 등 록 번 호		③사 업 자 등 록 번 호
	④주소 또는 영 업 소				
	⑤상 호				⑥전화번호
납 세 자	⑦명 칭 (성 명)		⑧주 민 등 록 번 호		⑨사 업 자 등 록 번 호
	⑩주소 또는 영 업 소				⑪전화번호
담보제공에 관련된 국세내용					
⑫세 목	⑬연도기분	⑭국 세	⑮가 산 금	⑯체납처분비	⑰계
⑱담보제공사유					
⑲담보의명세					
<p>국세기본법 제31조의 규정에 의하여 원에 대한 납세담보로 제공합 니다.</p> <p style="text-align: center;">년            월            일</p> <p style="text-align: right;">제공인                    (서명 또는 인)</p> <p style="text-align: center;">세무서장 귀하</p>					
구비서류 : 납세담보제공에 필요한 서류 이 용지는 무료로 배부합니다.					수수료
					없 음

210mm×297mm(신문용지 54g/m<sup>2</sup>(재활용품))

[별지 제11호서식] &lt;개정 2004.3.11&gt;

납 세 보 증 서					
납 세 보 증 인	①성 명		②주민등록 번호		③생년월일
	④주 소				⑤전화번호
납 세 자	⑥성 명		⑦주민등록 번호		⑧사 업 자 등록번호
	⑨주소 또는 영 업 소				⑩전화번호
⑪보증한 총금액					
납세보증에 관련된 국세의 내용					
⑫세 목	⑬연도기분	⑭국 세	⑮가 산 금	⑯체납처분비	⑰계
<p>위 납세자가      년      월      일까지 위 국세 등을 완납하지 아니할 때에는 본인 책임하에 납부할 것을 보증합니다.</p> <p style="text-align: center;">                                년                      월                      일</p> <p style="text-align: right;">납세보증인                                  (인)</p> <p>세무서장 귀하</p>					
구비서류 : 납세보증인의 인감증명서					수수료
※ 이 보증서는 국세기본법 제31조제2항의 규정에 의한 것입니다.					없 음

210㎜×297㎜(신문용지 54g/㎡(재활용품))

[별지 제11호의2서식] <개정 2000.3.27>

우○○○-○○○주소 /전화( )○○○-○○○○/전송( )○○○-○○○○  
○○○○과 과장○○○ 주사 ○○○ 담당자 ○○○

문 서 번 호		납세담보에 의한 저당권설정등기(등록)촉탁서			
재 산 의 표 시					
등기(등록)원인과 연월일		년 월 일 저당권설정계약			
등기(등록)의 목적		납세담보에 의한 저당권설정등기(등록)			
채 권 최 고 액					
등 기 ( 등 록 ) 권 리 자		국(처분청 : 세무서장)			
채 무 자	성 명				
	등 록 번 호				
	주 소				
등기(등록)의 무 자	성 명				
	등 록 번 호				
	주 소				
등 록 세		비과세(지방세법 제126조의 규정에 의함)			
국세기본법 제31조제3항 및 동법시행령 제14조제6항의 규정에 의하여 납세담보재산에 대한 저당권설정등기(등록)를 촉탁합니다.					
[등기(등록)관서] 귀중					
년 월 일					
촉탁공무원 세무서장 [인]					
첨 부 서 류		·저당권설정계약서 1통 ·인감증명 1통			
접 수	년 월 일 제 호	접 수		조 사	
		기 입		대 조 확 인	
1. 납세담보재산이 선박인 경우에는 재산의 표시란에 선박의 종류 및 명칭, 선적항, 선박소유자의 성명 또는 명칭과 총톤수를 기재하고, 항공기 또는 건설기계인 경우에는 소유자의 성명과 사용의 본거지를 추가로 기재합니다.					
2. 납세담보재산이 많은 때에는 재산목록을 별지로 첨부하고, 재산의 표시란에 "별지목록과 같음"이라고 기재합니다.					

210mm×297mm(백상지 100g/m<sup>2</sup>)

[별지 제11호의3서식] <개정 2000.3.27>

우〇〇〇-〇〇〇 주소 /전화( )〇〇〇-〇〇〇〇/전송( )〇〇〇-〇〇〇〇  
 〇〇〇〇과 과장 〇〇〇 주사 〇〇〇 담당자 〇〇〇

문 서 번 호		납세담보에 의한 저당권말소등기(등록)촉탁서			
재 산 의 표 시					
등기(등록)원인과 연월일		년 월 일 저당권설정해제			
등 기(등 록)의 목 적		납세담보해제에 의한 저당권말소등기(등록)			
채 무 자	성 명				
	등록번호				
	주 소				
등기(등록) 권 리 자	성 명				
	등록번호				
	주 소				
등 기(등 록) 의 무 자		국(처분청 : 세무서장)			
등 록 세		비과세(지방세법 제126조의 규정에 의함)			
국세기본법 제34조 및 동법시행령 제17조제2항의 규정에 의하여 납세담보 재산에 대한 저당권말소등기(등록)를 촉탁합니다. [등기(등록)관서] 귀중 년 월 일 촉탁공무원 세무서장 [인]					
첨 부 서 류		해지증서 1통			
접 수	년 월 일 제 호	접 수		조 사	
		기 입		대조확인	

210mm×297mm  
 (백상지 100g/m<sup>2</sup>)

[별지 제12호서식] <개정 2001.3.31>

납세담보변경승인신청서			처리기간
			5 일
신청인	①성 명		②주민등록번호
			③사업자등록번호
	④주소 또는 영업소		
	⑤상 호		
⑥변 경 사 유			
⑦이 미 제 공 한 납 세 담 보 의 명 세			
⑧변 경 하 고 자 하 는 납 세 담 보 의 명 세			
<p>국세기본법 제32조 및 동법시행령 제15조의 규정에 의하여 위와 같이 신청합니다.</p> <p style="text-align: center;">                    년          월          일</p> <p style="text-align: right; margin-right: 50px;">                                제공                                (서명 또는 인)</p> <p>세무서장 귀하</p>			
구비서류 : 납세담보 제공에 필요한 서류			수수료
※ 이 용지는 무료로 배부합니다.			없 음

22226-07411민

210mm×297mm

92.12.28 승인

(신문용지 54g/㎡)

[별지 제13호서식] <개정 1997.4.4>

관리번호		납세담보변경 요구서	
제 공 인	①성 명 (대표자)	②주민등록번호	-
	③상 호 (법인명)	④사업자등록번호	
	⑤주 소 (본 점 소 재 지)		전화번호
⑥이 미 제 공 한 납 세 담 보			
⑦추 가 제 공 또 는 변 경 을 요 구 하 는 사 유			
⑧추 가 또 는 변 경 으 로 인 하 여 제 공 할 수 있 는 납 세 담 보			
⑨기 한			
<p>국세기본법 제32조제2항의 규정에 의하여 (납세담보물의 추가제공, 보증인의 변경)을 요구합니다.</p> <p style="text-align: center;">년      월      일</p> <p style="text-align: right;">세 무 서 장</p> <p>[인]</p>			

22226-75011일

210mm×297mm

97.2.11 승인

(신문용지 54g/㎡)

[별지 제14호서식] <개정 1992.12.31>

납세담보에 의한 납부신청서					처리기간
					즉시
신청인	①성명		②주민등록번호	③사업자등록번호	
	④주소 또는 영업소				
	⑤상호				
⑥이 미 납 세 담 보 로 제공 한 금 액		금		원	
납세담보로 납부하고자 하는 국세의 내용					
⑦세 목	⑧연도기분	⑨국 세	⑩가 산 금	⑪체납처분비	⑫계
⑬초 과 또 는 부 족 액		금		원	
<p>국세기본법 제33조제1항 및 동법시행령 제16조제1항의 규정에 의하여 납세담보로 제공한 금전에 의하여 납부하고자 신청합니다.</p> <p style="text-align: center;">년            월            일</p> <p style="text-align: right;">신청인 (서명 또는 인)</p> <p style="text-align: center;">세무서장 귀하</p>					
구비서류 : 없음 ※ 이 용지는 무료로 배부합니다.				수수료 없음	

22226-07811민  
92.12.28 승인

210mm×297mm  
(신문용지 54 g/m<sup>2</sup>)

■ 국세기본법 시행규칙 [별지 제15호서식] <개정 2011.4.11>



## 행정 기관 명

수신자  
(경유)

### 제 목 납세담보에 의한 징수 통지

귀하(귀사)가 제공한 납세담보를 아래와 같이 처리하여 국세를 징수하였음을 알려드립니다. (근거: 「국세기본법」 제33조 및 같은 법 시행령 제16조)

제 공 인	성 명 호 (상 호)		생 년 월 일 (사업자등록번호)		
	주 소 (사업장)				
납 세 담 보					
납 세 담 보 처 리 내 용					
납세담보에 의 하 여 징 수 한 국세의 내용 (단위: 원)	세 목	납부 기한	계 내국세	교육(방위)세 농어촌특별세	가 산 금 채납처분비
	기 타				

끝.

발 신 명 의 직인

이 통지에 대한 문의사항이 있을 때에는 ○○○과 담당자 ○○○(전화: )에게 연락하시면 친절하게 상담해 드리겠습니다.

기안자 직위(직급) 서명

검토자 직위(직급)서명

결재권자 직위 (직급)서명

협조자

시행 처리과-일련번호(시행일자)

접수

처리과명-일련번호(접수일자)

우 주소

/ 홈페이지 주소

전화( )

전송( )

/ 기안자의 공식전자우편주소

/ 공개구분

210mm×297mm[일반용지 70g/㎡(재활용품)]



■ 국세기본법 시행규칙 [별지 제15호의2서식] <개정 2011.4.11>



## 행정기관명

수신자  
(경유)

### 제 목 압류사실 통지

체납자가 체납한 국세를 징수하기 위하여 아래의 재산을 압류하였음을 알려드립니다. (근거: 「국세기본법 시행령」 제18조제3항)

받는 사람 (채권자)	성명 (상호)		생년월일 (사업자등록번호)		
	주소 (사업장)				
체납자	성명 (상호)		생년월일 (사업자등록번호)		
	주소 (사업장)				
압류재산 내용					
압류일	년 월 일				
압류관련 체납액 (단위: 원)	세목코드	발행번호	연도·기분	내국세	농어촌특별세
	세목명	납부기한	계	교육(방위)세	가산금

귀하(귀사)가 우선권을 행사하려는 경우에는 이 통지를 받은 후 10일 이내에 우리 세무서에 그 사실을 증명하여 압류에 따른 불이익을 받지 않도록 하시기 바랍니다.

끝.

발신명의 직인

이 통지에 대한 문의사항이 있을 때에는 ○○○과 담당자 ○○○(전화: )에게 연락하시면 친절하게 상담해 드리겠습니다.

기안자 직위(직급) 서명	검토자 직위(직급)서명	결재일자 직위 (직급)서명
협조자		
시행	처리과-일련번호(시행일자)	접수
우	주소	처리과명-일련번호(접수일자)
전화( )	전송( )	/ 홈페이지 주소
		/ 기안자의 공식전자우편주소 / 공개구분

210mm×297mm[일반용지 70g/㎡(재활용품)]

[별지 제16호서식] <개정 1997.4.4>

(앞 쪽)

과세표준수정신고서 및 추가자진납부계산서			처리기간
			즉 시
신고인	①성명	②주민등록번호	③사업자등록번호
		-	
	④주소(거소) 또는영업소	⑤전화번호	
	⑥상호		
신고내용			
⑦법정신고일		⑧최초신고일	
⑨수정신고사유			
구분	최초신고	수정신고	
⑩세목			
⑪과세표준			
⑫산출세액			
⑬가산세액			
⑭공제및감면세액			
⑮납부할세액			
⑯기납부세액			
⑰자진납부세액			
⑱추가자진납부세액			
<p>국세기본법시행령 제25조 및 제26조의 규정에 의하여 위와 같이 신고하고 이에 따라 원을 추가로 자진납부합니다.</p> <p style="text-align: center;">년      월      일</p> <p style="text-align: right;">신고인      (서명 또는 인)</p> <p>세무서장 귀하</p>			
구비서류 : 최초신고서사본 및 자진납부계산서(수정된 내용을 함께 기입합니다)			수수료
			없음
※ 이 용지는 무료로 배부합니다.			

접수증(과세표준수정신고 및 추가자진납부계산서)			
성명		주소	
첨부서류			접수자
1. 최초신고서 사본 (    )			
2. 자진납부계산서 (    )			접수일자인

22226-08011민  
97.2.11 승인

210mm×297mm  
(신문용지 54 g/m<sup>2</sup>)

(뒤 쪽)

## 과세표준수정신고 및 추가자진납부계산서 작성요령

1. 신고인란의 인적사항(성명·상호 등.....)은 신고일 현재의 현황을 기준으로 작성합니다. 다만, 합병 등으로 인하여 상호 등이 변경된 경우에는 종전의 상호 등을 ( )안에 함께 기입하여 주시기 바랍니다.
2. 산출세액(㉒) : 각 세법에 의하여 계산된 과세표준금액에 해당세율을 곱하여 산출된 세액을 말합니다.
3. 가산세액(㉓) : 각 세법에 규정하는 의무의 성실한 이행을 확보하기 위하여 그 세법에 의하여 산출한 세액에 가산하여 징수하는 금액을 말하며, 가산금은 여기에 해당되지 아니합니다.
4. 공제 및 감면세액(㉔) : 특정한 정책목적을 달성하기 위하여 각 세법의 규정에 따라 부여하는 세액공제 및 감면세액을 말합니다.
5. 납부할 세액(㉕) : 산출세액(㉒)에 가산세액(㉓)을 더하고 공제 및 감면세액(㉔)을 차감한 세액을 말합니다.
6. 기납부세액(㉖) : 각 세법의 규정에 의한 중간예납(중간예납을 고지한 경우 포함)·수시부과·원천납부세액 등을 기입하되, 가산세를 제외한 금액을 기입합니다.
7. 자진납부세액(㉗) : 각 세법의 규정에 의하여 수정신고전에 계산된 자진납부할 세액(㉕-㉖)을 말합니다.
8. 추가자진납부세액(㉘) : 과세표준수정신고에 따라 추가로 납부할 세액을 말합니다.

[별지 제16호의2서식] <개정 2010.3.31>

(앞 쪽)

<b>과세표준 및 세액의 결정(경정)청구서</b>				처리기간
				2개월
청 구 인	① 성 명	② 주민등록번호		③ 사업자 등 등록번호
			-	
	④ 주소(거소) 또는 영업소			⑤ 전화번호
	⑥ 상 호			
신 고 내 용				
⑦ 법정 신고일			⑧ 최초신고일	
⑨ 경정(결정)청구이유				
구	분	최 초 신 고	경 정(결 정) 청 구	
⑩ 세	목			
⑪ 과 세 표 준 금 액				
⑫ 산 출 세 액				
⑬ 가 산 세 액				
⑭ 금 제 및 감 면 세 액				
⑮ 남 부 할 세 액				
⑯ 국세환급금 계좌신고	거래은행	은행	지점	계좌번호
⑰ 환급받은 세액				
「국세기본법」 제45조의2 및 같은 법 시행령 제25조의3에 따라 위와 같이 신고합니다.				
년 월 일				
청구인 (서명 또는 인)				
세무서장 귀하				
※ 구비서류: 경정(결정)청구 사유 증명자료				수수료
				없 음

<b>접수증(과세표준 및 세액의 결정(경정)청구서)</b>				
성 명			주 소	
구 비 서 류	결정(경정)청구사유 증명자료 ( )		접 수 자	
			접 수 일 인	

210mm×297mm(일반용지 60g/㎡(재활용품))

(뒷 쪽)

## 작 성 방 법

1. 청구인란의 인적사항(㉠~㉥)은 청구일 현재의 현황을 기준으로 작성합니다. 다만, 합병 등으로 인하여 상호 등이 변경된 경우에는 종전의 상호 등을( )안에 함께 기입하여 주시기 바랍니다.
2. ㉡ 산출세액: 각 세법에 따라 계산된 과세표준금액에 해당 세율을 곱하여 산출된 세액을 말합니다.
3. ㉢ 가산세액: 각 세법에 규정된 의무의 성실한 이행을 확보하기 위하여 그 세법에 따라 산출한 세액에 가산하여 징수하는 금액을 말하며, 가산금은 해당되지 않습니다.
4. ㉣ 공제 및 감면세액: 특정한 정책목적을 달성하기 위하여 각 세법에 따라 부여하는 세액공제 및 감면세액을 말합니다.
5. ㉤ 납부할 세액: ㉡ 산출세액에 ㉢ 가산세액을 더하고, ㉣ 공제 및 감면세액을 차감한 세액을 말합니다.
6. ㉦ 국세환급금 계좌신고: 환급받을 세액이 있는 사업자만 적으며, 환급금액이 2천만원 이상인 경우에는 별도로 "계좌개설신고서"를 제출하여야 합니다.
7. 「국세기본법」 제45조의2제4항에 따라 원천징수세액을 경정청구하는 경우 구비서류(경정청구사유 증명자료)의 예는 다음과 같습니다.
  - 가. 원천징수외무자가 경정청구하는 경우:
    - 수정 원천징수이행상황신고서, 수정 지급조서, 당초분·정정분 소득공제신고서(연말정산 대상이 되는 소득만 해당합니다), 그 밖의 관련 증명서류
  - 나. 거주자인 원천징수대상자가 경정청구하는 경우:
    - 당초분·정정분 원천징수영수증, 당초분·정정분 소득공제신고서(연말정산 대상이 되는 소득만 해당합니다), 그 밖의 관련 증명서류
  - 다. 비거주자 또는 외국법인인 원천징수대상자가 경정청구하는 경우:
    - 당초분·정정분 원천징수영수증, 그 밖의 관련 증명서류

[별지 제17호서식] <개정 2007.4.4>

가산세감면 등 신청서				처리기간	
				3 일	
신청인	①성 명		②주민등록번호		③사업자등록번호
	④주소또는영업소		⑤전화번호		
	⑥상 호				
	⑦사업의종류	업	⑧종 목		
⑨사 유 발 생 일		년	월	일	
⑩감면 또는 부과예외를 받으려는 가산세의 종류와 금액		가산세 원			
⑪가산세부과의 원인					
⑫의무를 이행할 수 없었던 사유					
⑬감면 또는 부과예외를 받으려는 가산세에 관계되는 국세의 세목·부과연도·기분 및 세액		세	연도	기분	원
「국세기본법」 제48조 및 동법 시행령 제28조에 따라 가산세의 감면 또는 부과예외를 신청합니다.					
		년	월	일	
세무서장 귀하		신청인		(서명 또는 인)	
구비서류 : 관계증명자료 ※ 1. 의무를 이행할 수 없었던 사유는 구체적으로 기입합니다. 2. 이 용지는 무료로 배부합니다.				수수료	
				없 음	

22226-08111민  
92.12.28 승인

210mm×297mm  
(신문용지 54g/m<sup>2</sup>)

■ 국세기본법 시행규칙 [별지 제18호서식] <개정 2011.4.11>



## 행정기관명

수신자  
(경유)

### 제 목 가산세 감면 등에 대한 승인 여부 통지

귀하(귀사)가      년    월    일 신청한 ‘가산세 감면 등’에 대한 승인 여부를 아래와 같이 알려드립니다. (근거: 「국세기본법」 제48조 및 같은 법 시행령 제28조 제3항)

신청인	성 명 호 (상 호)		생 년 월 일 (사업자등록번호)	
	주 소 (사업장)			
□ 승 인	사유발생일	년    월    일		
	감면하거나 부과하지 않는 가산세	○○○ 가산세	원	
	감면하거나 부과하지 않는 가산세와 관련된 국세	○○○세	연도    기    분	원
	사    유			
□ 불 승인	사    유			

끝.

발신명의 직인

이 통지에 대한 문의사항이 있을 때에는 ○○○과 담당자 ○○○(전화:      )에게 연락하시면 친절하게 상담해 드리겠습니다.

기안자 직위(직급) 서명

검토자 직위(직급)서명

결재권자 직위 (직급)서명

협조자

시행      처리과-일련번호(시행일자)

접수

처리과명-일련번호(접수일자)

우      주소

/ 홈페이지 주소

전화(    )      전송(    )

/ 기안자의 공식전자우편주소      / 공개구분

210mm×297mm[일반용지 70g/㎡(재활용품)]

■ 국세기본법 시행규칙 [별지 제19호서식] <개정 2011.4.11>

보내는 사람

받는 사람

**국세환급금 총당 통지서**

귀하(귀사)의 국세환급금을 체납액이나 납기 중에 있는 국세에 총당하였음을 알려드립니다. (근거: 「국세기본법 시행령」 제31조)

일련번호		총당결의서 번호		관 서		총 당 일	
------	--	----------	--	-----	--	-------	--

납 세 자	성명(상호)		주민등록번호 (사업자등록번호)	
	주소(사업장)			

국세환급금 (가)	세 목	연도·기분	환급 구분	환 급 금	환급가산금	환급금 계

국세 환급금 으로 총당한 국세 등(나)	관서명	세목코드 세 목	발행번호 납부기한	연도·기분 계	내국세 교육(방위)세	농어촌특별세 가 산 금

국세환급금 (가)		총당금액 (나)		총 환 급 액 (가-나)	
--------------	--	-------------	--	---------------------------	--

총당 후 환급액이 있을 때에는 국세환급금통지서를 따로 보내드립니다.

년 월 일

세무서장

직인

이 총당 통지에 대한 문의사항이 있을 때에는 운영지원과(징세계) 환급 담당자 (전화: )에게 연락하시면 친절하게 상담해 드리겠습니다.

210mm×297mm[일반용지 70g/㎡(저출용종)]



[별지 제19호의2서식] <신설 2005.3.19>

국세환급금 총당청구(동의)서						처리기간	
						즉시	
청구인	상호(법인명)		사업자등록번호				
	성명(대표자)		주민(법인)등록번호				
	사업장소재지	☎ 전화번호( )					
	주소	☎ 전화번호( )					
구분	세목	연도·기분	계	(방위세)	농어촌특별세	가산금	환급가산금
	세목코드	관리번호		내국세			
국세환급금내역							
	계						
구분	세목	연도·기분	계	(방위세)	농어촌특별세	가산금	비고
	세목코드	관리번호		내국세			
총당청구(동의)내역							
	계						
잔액							
상기와 같이 「국세기본법」 제51조의 규정에 의하여 총당하여 주시기 바랍니다.							
<div style="display: flex; justify-content: space-around; align-items: center;"> <span>년</span> <span>월</span> <span>일</span> </div> <div style="display: flex; justify-content: space-between; align-items: center;"> <span>신청인</span> <span>[인]</span> </div>							
세무서장 귀하							

210mm×297mm(일반용지 60g/m²(재활용품))

[별지 제20호서식] <신설 2004.3.11>

국세환급금신청서				<input type="checkbox"/> 착오납부	처리기간	
				<input type="checkbox"/> 이중납부	즉 시	
신청인	성명(대표자)		주민등록번호			
	상호(법인명)		사업자등록번호			
	주소			전화번호		
	사업장소재지					
구분	세 목	납부연월일	계	국 세	농 특 세 교 육 세	가 산 금
착오 납부 (이중 납부) 내역						
	계					
위와 같이 국세기본법 제51조제1항 및 동법시행령 제33조제3항의 규정에 의하여 착오납부(이중납부)된 국세를 환급하여 주시기 바랍니다.						
년 월 일 신청인 (서명 또는 인) 세무서장 귀하						

210mm×297mm(신문용지 54g/m<sup>2</sup>(재활용종))

[별지 제21호서식] <개정 2005.3.19>

국세환급금지급통지·계좌이체입금(현금지급)요구및지급내역통지

수신 :

발신 :

관서	수입징수관코드	이체입금 (현금지급) 요구일자	이체입금 (현금지급) 요구일련번호	회계연도

일련 번호	지급 요구 구분	환급 통지 번호	납세자			입금계좌	
			상호 (법인명)	사업자등록번호	주소또는사업장	금융 기관	계좌번
			성명 (대표자)	주민등록번호			



[서식 23의2] 삭제 <2001.3.31>

■ 국세기본법 시행규칙 [별지 제24호서식] <개정 2011.4.11>

보내는 사람

받는 사람

**국세환급금 통지서**

일련번호		관리번호(우체국용)	
환급금권리자	상호(법인명)	환급관서	세무서장
	성명(대표자)		
	사업자등록번호		
	주민등록번호		
	주소(사업장)		
환급내용	환급사유	지급요구일	
	세목	지급요구번호	
	환급금	환급금받는방법	
	환급가산금		
	환급금계		
총당금액			

귀하(귀사)에게 체납액 등이 있는 경우에는 체납액 등에 충당한 후 잔액이 환급되며, 총당금액의 상세한 내용은 따로 보내드리는 국세환급금 총당 통지서를 참고하시기 바랍니다.

그 밖에 궁금하신 사항은 **운영지원과(징세계) 환급 담당자**(전화: )에게 연락하시면 친절하게 상담해 드리겠습니다.

**안 내 말 씀**

1. 국세환급금은 귀하(귀사)가 우리 세무서에 납부하신 세금 중 과다납부 등 환급사유가 발생하여 돌려드리는 것입니다.
2. 환급금 받는 방법에 “**예금계좌로 이체 입금하여 드립니다.**” 라고 적힌 경우에는 국세환급금을 귀하(귀사)가 신고한 **계좌로 이체 입금**한 것이니 입금을 확인하시기 바랍니다.
3. 환급금 받는 방법에 “**우체국에서 현금으로 지급하여 드립니다.**” 라고 적힌 경우에는 국세환급금을 우체국(우편취급소 제외)에서 현금으로 지급하는 것이니 아래 서류를 가지고 **가까운 우체국**에 가서 받으시기 바랍니다.
  - 가. **본인(법인의 대표자 포함)이 직접 받을 때:** 신분증과 이 통지서(법인의 경우 사업자등록증 사본 필요)
  - 나. **대리인이 받을 때:** 대리인과 본인의 신분증, 이 통지서, 위임장
    - \* 법인 추가서류: 인감증명서(발행일부 3개월 이내), 사업자등록증
    - \* 임의단체 추가서류: 고유번호증 또는 납세번호증, 정관 등 임의단체 확인서류
4. 만약, 우체국을 방문하여 받기 어려운 경우에는 뒷면의 「국세환급금 계좌이체 입금요구서 및 계좌개설 신고서」를 작성하여 관할 세무서에 우편으로 보내시기 바랍니다. 접수된 날부터 10일 이내에 귀하(귀사)의 계좌에 입금됩니다.
5. 지급요구일은 환급관서가 금융회사 또는 우체국에 환급금관리자에게 환급금을 지급하도록 요구한 날로서, 지급요구일부터 1년이 지나면 금융회사 또는 우체국에서 지급하지 아니하므로 관할 세무서에 환급금 지급절차를 문의하시기 바랍니다.
  - 지급요구일부터 5년이 지날 때까지 받지 아니한 국세환급금은 국고로 귀속됩니다.

● 근거: 「국세기본법 시행령」 제36조

210mm×297mm(일반용지 70g/㎡)

아래 서식은 국세환급금 통지서를 가지고 우체국을 방문하여 국세환급금을 받을 때에 사용하는 서식입니다.

위 임 장					영 수 증 서				
아래 사람을 본인의 대리인으로 선정하고 국세환급금의 수령을 위임합니다.					국세환급금 <span style="float: right;">원정</span>				
년    월    일					위 금액을 수령합니다.				
위 임 인	성 명 (법인명)	인감 날인	주 민 (사업자) 등록번호		받 는 사 람	성 명	(인)	주 민 등록번호	
	주 소					주 소	(전화:                    )		
대 리 인	성 명	(인)	주 민 등록번호						
	주 소								

국세환급금을 우체국에서 현금으로 받아야 하는 납세자가 본인 명의의 예금계좌로 입금 받으려면 아래 서식을 작성한 후 절취하여 우리 세무서에 우편으로 보내시면 됩니다.

국세환급금 계좌이체 입금요구서 및 계좌개설 신고서				
환급금권리자 (납 세 자)	상 호(성 명)		주민(사업자)등록번호	
	주소(사업장)	(전화:                    )		
환급내용	환 급 금		세 목	
	지급요구일		지급요구번호	
예금계좌	금융회사명	은행 (우체국)		
	계좌번호			
<p>※ 환급금권리자 및 환급내용에 관한 사항은 앞면의 “국세환급금 통지서”에 기재된 사항을 옮겨 적으시기 바랍니다.</p> <p>위의 국세환급금을 기재한 예금계좌로 입금하여 주시기 바라며, 앞으로 환급금이 발생할 때는 이 계좌로 입금하여 주시기 바랍니다.</p> <p><b>붙임: 본인 명의(법인인 법인 명의)의 통장 사본 1부, 신분증 사본 1부</b></p> <p style="text-align: right;">년    월    일 신고인:                    (인)</p> <p>세무서장 귀하</p>				

210mm×297mm[일반용지 70g/㎡(저활용종)]

[별지 제24호의2서식] <개정 2010.3.31>

국세환급금양도요구서

관리번호		-												
양도자	① 상호(법인명)							⑤ 사업자등록번호					-	
	② 성명	인감증명 G4C 멸방인증번호						④ 주민(법인)등록번호					-	
	③ 사업장 소재지	특별시·광역시·도	구·시·군	동·읍·면	가·리	번지	호	아파트·연립·상가	동	호	동	번		
	④ 주소													
	⑥ 상호(법인명)							⑤ 사업자등록번호					-	
양수자	② 성명							④ 주민(법인)등록번호					-	
	③ 사업장 소재지	특별시·광역시·도	구·시·군	동·읍·면	가·리	번지	호	아파트·연립·상가	동	호	동	번		
	④ 주소													
	⑥ 상호(법인명)							⑤ 사업자등록번호					-	
	② 성명							④ 주민(법인)등록번호					-	

구분	① 세무	② 세무코드	③ 납부기한	④ 계	⑤ 내국세	⑥ 방위세(교육세)	⑦ 가산금
국세환급금액							
	계						
구분	① 세무	② 세무코드	③ 납부기한	④ 계	⑤ 내국세	⑥ 방위세(교육세)	⑦ 가산금
양도금액							
	계						

의 국세환급금 등을 에게 양도하고자 「국세기본법」 제53조 및 같은 법 시행령 제48조제1항에 따라 귀하 같이 요구합니다.  
 년 월 일

세무서장 귀하

- 구비서류: 양도인의 인감증명서 [전자인원 G4C(www.egov.go.kr)에서 인감증명발발 사전 동의를 하고, 멸방인증번호를 제출하는 경우에는 인감증명서를 제출하지 않아도 됩니다]
- 또는 세무서에서 기입합니다.



[별지 제25호서식] <신설 2003.1.24>

물납재산환급신청서					처리기간
					즉 시
신청인	①성 명		②주민등록번호		
	③주 소				
물납된 재산명세					
④ 번 호	⑤ 물납일자	⑥ 재산종류	⑦재 산 소 재 지 (유 가 증 권 명)	⑧면 적 (수량)	⑨ 수납가액
1					
2					
3					
4					
5					
⑩물납재산 반환순서					
<p>국세기본법시행령 제43조의2의 규정에 의하여 물납재산을 위와 같은 순서대로 환급받고자 신청합니다.</p> <p style="text-align: center;">                년                월                일</p> <p style="text-align: center;">  신청인  (서명 또는 인)</p> <p style="text-align: left; padding-left: 50px;">세무서장 귀하</p>					
<p>작성요령 : ④의 공란이 부족할 경우 별도목록을 작성하여 첨부하고, ⑩에는 ④의 번호를 반환받고자 하는 순서대로 기재합니다.</p> <p>이 용지는 무료로 배부합니다.</p>					수수료
					없 음

210mm×297mm

(신문용지 54g/m<sup>2</sup>(재활용품))

■ 국세기본법 시행규칙 [별지 제25호의2서식] <개정 2011.4.11>

### 선정대표자 선정

① 심사(심판) 청구 번호	제 호		
② 청구인	외 명	③ 처분청	
선정 대표자	④ 성명		
	⑤ 주소		
	⑥ 성명		
	⑦ 주소		
	⑧ 성명		
	⑨ 주소		
⑩ 근거 법령	「국세기본법」 제56조제1항 단서 「행정심판법」 제15조제1항		

위 사람들을 심사(심판)청구인들의 대표자로 선정합니다.

년            월            일

공동심사(심판)청구인(별지 기재와 같음)

귀하

210mm×297mm[일반용지 70g/㎡(저활용종)]

■ 국세기본법 시행규칙 [별지 제25호의3서식] <개정 2011.4.11>

### 선정대표자 해임

① 심사(심판) 청구 번호	제 호		
② 청구인	외 명	③ 처분청	
해 임 된 대 표 자	④ 성 명		
	⑤ 주 소		
	⑥ 성 명		
	⑦ 주 소		
	⑧ 성 명		
	⑨ 주 소		
⑩ 근거 법령	「국세기본법」 제56조제1항 단서 「행정심판법」 제15조제5항		

심사(심판)청구인들이 대표자로 선정하였던 위 사람들을 해임합니다.

년            월            일

공동심사(심판)청구인(별지 기재와 같음)

귀하

210mm×297mm[일반용지 70g/㎡(저활용종)]

■ 국세기본법 시행규칙 [별지 제25호의4서식] <개정 2011.4.11>

### 청구인지위 승계신고서

① 심사(심판) 청구번호	제 호		
② 청구인		③ 처분청	
승 계 인	④ 성명	⑤ 주민등록번호 (사업자등록번호)	
	⑥ 주소	(전화: )	
⑦ 승계원인			
⑧ 증명자료 목록			
⑨ 근거법령	「국세기본법」 제56조제1항 단서 「행정심판법」 제16조제1항부터 제3항까지		

위와 같이 심사(심판)청구인지위를 승계하였음을 신고합니다.

년 월 일

신고인 (서명 또는 인)

귀하

※ 작성요령: ⑧ 증명자료 목록란에는 그 밖의 증명자료의 목록을 적습니다.

구비서류	신고인 제출서류	담당 공무원 확인사항	수수료
	가족관계등록부증명서	등기사항증명서	없음

210mm×297mm[일반용지 70g/㎡ (저활용종)]

■ 국세기본법 시행규칙 [별지 제25호의5서식] <개정 2011.4.11>

## 청구인지위 승계허가신청서

① 심사(심판) 청구번호	제 호		
② 청구인		③ 처분청	
승 계 인	④ 성명	⑤ 주민등록번호 (사업자등록번호)	
	⑥ 주소	(전화: )	
⑦ 신청원인			
⑧ 증명자료 목록			
⑨ 근거법령	「국세기본법」 제56조제1항 단서 「행정심판법」 제16조제5항		

위와 같이 심사(심판)청구인지위의 승계를 신청하오니 허가하여 주시기 바랍니다.

년 월 일

신청인 (서명 또는 인)

귀하

※ 작성요령: ⑧ 증명자료 목록란에는 그 밖의 증명자료의 목록을 적습니다.

구비서류	신고인 제출서류	담당 공무원 확인사항	수수료
	가족관계등록부증명서	등기사항증명서	없음

210mm×297mm [일반용지 70g/㎡ (저활용종)]

■ 국세기본법 시행규칙 [별지 제25호의6서식] <개정 2011.4.11>

**(심사·심판)참가 신청**

처리기간
14 일

① 심사(심판) 청구번호	제 호		
② 청구인		③ 처분청	
참가신청인	④ 성명	⑤ 주민등록번호 (사업자등록번호)	
	⑥ 주소	(전화: )	
⑦ 참가 취지			
⑧ 참가이유			
⑨ 근거법령	「국세기본법」 제56조제1항 단서 「행정심판법」 제20조제1항 및 제2항		

위와 같이 (심사·심판)참가를 신청하오니 허가하여 주시기 바랍니다.

년 월 일

참가신청인 성명 (서명 또는 인)

귀하

※ 첨부서류: 신청서 부분	수수료
	없음

210mm×297mm[일반용지 70g/㎡(재활용품)]

■ 국세기본법 시행규칙 [별지 제25호의7서식] <개정 2011.4.11>

**(심사·심판)참가신청 거부에 대한 이의신청**

처리기간
14 일

① 심사(심판) 청구 번호	제 호		
② 청구인		③ 처분청	
④ 신청 취지			
⑤ 신청 이유			
⑥ 근거 법령	「국세기본법」 제56조제1항 단서 「행정심판법」 제20조제6항 및 같은 법 시행령 제17조		

(심사·심판)참가신청에 대하여 위와 같이 이의신청합니다.

년 월 일

이의신청인 주소 성명 (서명 또는 인)

귀하

※ 첨부서류: 없음	수수료
	없음

210mm×297mm[일반용지 70g/㎡(재활용품)]

■ 국세기본법 시행규칙 [별지 제25호의8서식] <개정 2011.4.11>



### 행정기관명

수신자  
(경유)

제 목 [ ] 국세심사위원회                      참가 요구  
 [ ] 조세심판관(합동)회의

위 사건의 심리결과에 대하여 이해관계가 있어 귀하의 참가를 요구하오니  
 년 월 일까지 참가 여부를 회신하여 주시기 바랍니다.

심사(심판) 청구인	성 명 호		생년월일 (사업자등록번호)	
	주 소 (사업장)			
심사(심판) 청구번호	제 호			
처 분 청				
근 거 법 령	「국세기본법」 제56조제1항 단서 「행정심판법」 제21조제1항 및 같은 법 시행령 제18조			

끝.

발 신 명 의

직인

이 통지에 대한 문의사항이 있을 때에는 ○○○과 담당자 ○○○(전화: )에게  
 연락하시면 친절하게 상담해 드리겠습니다.

기안자	직위(직급) 서명	검토자	직위(직급)서명	결재권자	직위 (직급)서명
협조자					
시행	처리과-일련번호(시행일자)	접수	처리과명-일련번호(접수일자)		
우	주소	/ 홈페이지 주소			
전화( )	전송( )	/ 기안자의 공식전자우편주소 / 공개구분			

210mm×297mm [일반용지 70g/㎡ (저출용종)]



■ 국세기본법 시행규칙 [별지 제25호의9서식] <개정 2011.4.11>

## 청구변경신청

처리기간
14 일

① 심사(심판) 청 구 번 호	제 호		
② 청 구 인		③ 처 분 청	
④ 변경 하 려 는 부 분	<input type="checkbox"/> 청구 취지 <input type="checkbox"/> 청구 이유		
⑤ 변 경 내 용			
⑥ 근 거 법 령	「국세기본법」 제56조제1항 단서 「행정심판법」 제29조제1항부터 제3항까지		

위와 같이 신청하오니 허가하여 주시기 바랍니다.

년            월            일

신청인 주소            (서명 또는 인)  
성명

귀하

※ 첨부서류: 신청서 부분

수수료

없음

■ 국세기본법 시행규칙 [별지 제25호의10서식] <개정 2011.4.11>



행정기관명

수신자  
(경유)

제 목 [ ] 국세심사위원회                      출석 요청  
[ ] 조세심판관(합동)회의

아래의 심사(심판)청구와 관련하여 귀하의 진술을 듣고자 하오니 출석요청 내용에 따라 출석하여 주시기 바랍니다.

심사(심판) 청구인	성명(상호)		생년월일(사업자등록번호)	
	주소(사업장)			
심사(심판) 청구번호	제 호			
처분청				
근거 법령	「국세기본법」 제56조제1항 단서 「행정심판법」 제36조제1항			
출석요청내용	일시	년 월 일 오전: 오후:		
	장소			

출석하실 때는 통지서, 주민등록증, 도장, 그 밖의 참고 자료를 가져오시기 바랍니다. 끝.

발신명의 직인

이 통지에 대한 문의사항이 있을 때에는 ○○○과 담당자 ○○○(전화: )에게 연락하시면 친절하게 상담해 드리겠습니다.

기안자 직위(직급) 서명                      검토자 직위(직급)서명                      결재권자 직위 (직급)서명  
협조자  
시행                      처리과-일련번호(시행일자)                      접수                      처리과명-일련번호(접수일자)  
우                      주소                      / 홈페이지 주소  
전화( )                      전송( )                      / 기안자의 공식전자우편주소                      / 공개구분

210mm×297mm[일반용지 70g/㎡(재활용품)]

■ 국세기본법 시행규칙 [별지 제25호의11서식] <개정 2011.4.11>

**구술심리신청**

처리기간
14일

① 심사(심판) 청구번호	제 호		
② 청구인		③ 처분청	
④ 신청 취지			
⑤ 신청 이유			
⑥ 근거법령	「국세기본법」 제56조제1항 단서 「행정심판법」 제40조제1항 단서 및 같은 법 시행령 제27조		

위와 같이 구술심리를 신청합니다.

년 월 일

신청인 주소  
성명 (서명 또는 인)

귀하

※ 첨부서류: 없음	수수료
	없음

210mm×297mm[일반용지 70g/㎡(저활용급)]

■ 국세기본법 시행규칙 [별지 제25호의12서식] <개정 2011.4.11>



## 행정기관명

수신자  
(경유)

제 목 [ ]국세심사위원회                      구술심리 허가 여부 통지  
[ ]조세심판관(합동)회의

청구인이 제기한 심사(심판)청구와 관련하여 아래와 같이 청구된 구술심리신청에 대한 허가 여부를 아래와 같이 알려드립니다.

심사(심판) 청구인	성명 (상 호)		생년월일 (사업자등록번호)	
	주소 (사업장)			
심사(심판) 청구번호	제 호			
신청 취지				
허가 여부 (심리방식)	[ ]허 가 (구술심리)		[ ]불 허 (서면심리)	
근거 법령	「국세기본법」 제56조제1항 단서 「행정심판법」 제40조제2항			

끝.

발신명의 직인

이 통지에 대한 문의사항이 있을 때에는 ○○○과 담당자 ○○○(전화: )에게 연락하시면 친절하게 상담해 드리겠습니다.

기안자	직위(직급) 서명	검토자	직위(직급)서명	결재권자	직위 (직급)서명
협조자					
시행	처리과-일련번호(시행일자)	접수	처리과명-일련번호(접수일자)		
우	주소	/ 홈페이지 주소			
전화( )	전송( )	/ 기안자의 공식전자우편주소		/ 공개구분	

210mm×297mm[일반용지 70g/㎡(재활용품)]

■ 국세기본법 시행규칙 [별지 제26호서식] <개정 2015. 3. 6.>

## 의견진술신청서

(앞쪽)

접수번호	접수일	처리기간	
성 명 <small>(의견진술 신청인이 처분청인 경우 명칭)</small>		주민등록번호 <small>(사업자등록번호)</small>	
주소 또는 영업소 <small>(의견진술 신청인이 처분청인 경우 소재지)</small>		전화번호	
상 호			
신청 또는 청구일자	년	월	일 시

진술하고자 하는 요지

「국세기본법」 제 58조 및 같은 법 시행령 제 47조제1항에 따라 위와 같이 신청합니다.

신청인

년    월    일  
(서명 또는 인)

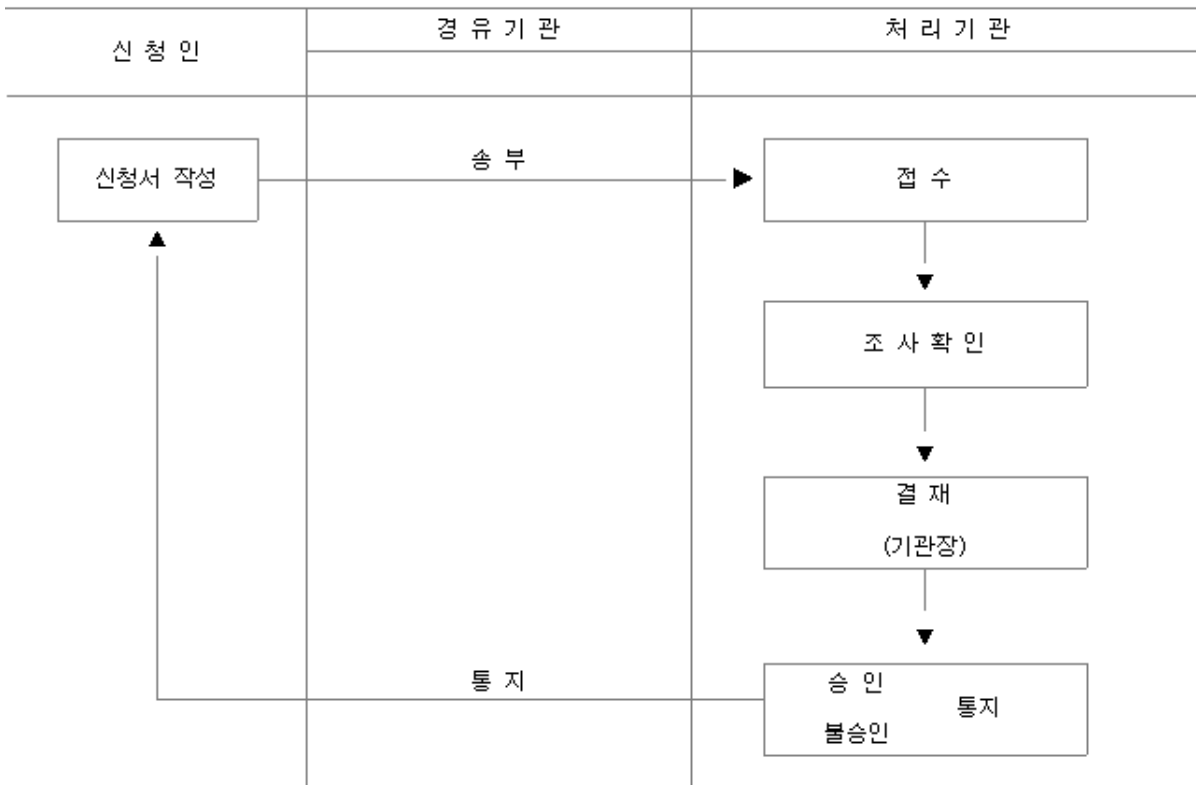
귀하

210mm × 297mm (백상지 80g/㎡ (재활용품))

(뒤쪽)

처리절차

이 신청서는 아래와 같이 처리됩니다.



■ 국세기본법 시행규칙 [별지 제27호서식] <개정 2015.3.6.>

<b>출석통지서</b>		
신	성 명 (처분청인 경우 명칭)	
청	생 년 월 일 (사업자등록번호)	
인	상 호	
출 석 일 시		년 월 일
출 석 장 소		
소 요 예 상 시 간		
출 석 시 참 고 로		
하 는 자 료		
「국세기본법」 제58조 및 같은 법 시행령 제47조제2항 및 제6항에 따라 위와 같이 알려드립니다.		
		년 월 일
<b>세무서장 · 지방국세청장</b> <b>국세청장 · 조세심판원장</b>		직인
<주의사항> 1. 의견진술은 간단하고 명확하게 하여야 합니다. 2. 증거자료가 있는 경우에는 의견진술할 때 제시할 수 있습니다. 3. 의견진술을 문서로 대신할 때에는 해당 문서가 출석일시까지 도 착하도록 하여야 합니다.		

94mm × 150mm(백상지 120g/㎡)

■ 국세기본법 시행규칙 [별지 제28호서식] <개정 2015.3.6.>



## 행정기관명

수신자  
(경유)

### 제 목 의견진술신청 기각(각하) 통지

신청인이    년    월    일 제기한 의견진술신청은 아래와 같은 사유로 기각(각하)

되었음을 알려드립니다(근거: 「국세기본법 시행령」 제47조제3항 및 제6항).

의견진술 신청인	성명 (처분청인 경우 명칭)		생년월일 (사업자등록번호)	
	상호			
기각(각하) 사유				

끝.

발신명의 직인

이 통지에 대한 문의사항이 있을 때에는 ○○○과 담당자 ○○○(전화:           )에게 연락하  
시면 친절하게 상담해 드리겠습니다.

기안자	직위(직급) 서명	검토자	직위(직급)서명	결재권자	직위 (직급)서명
협조자					
시행	처리과-일련번호(시행일자)	접수		처리과명-일련번호(접수일자)	
우	주소			/ 홈페이지 주소	
전화( )	전송( )			/ 기안자의 공식전자우편주소	/ 공개구분
				210mm×297mm(백상지 80g/㎡ (재활용품))	



■ 국세기본법 시행규칙 [별지 제28호의2서식] <신설 2015.3.6.>

## 국선대리인 선정 신청서

접수번호	접수일	처리기간	5일
신청인	성 명	주민등록번호	
	상 호	사업자등록번호	
	주 소	(전화번호 : )	
	사업장 소재지	(전화번호 : )	
	휴대전화번호		
사건번호			
처분내용	통지된 사항 또는 처분의 내용(과세처분인 경우에는 연도, 기본, 세목 및 세액 등을 기재합니다)		
	※ _____ 연도 _____ 기본 _____ 세 _____ 원 부과처분		

본인은 위 사건과 관련하여 국선대리인 선정 신청을 위한 다음 각 호의 요건을 모두 충족함을 확인합니다.

1. 종합소득금액이 5천만원 이하이고 소유 재산의 가액이 5억원 이하일 것
2. 법인이 아닐 것
3. 이의신청 또는 심사청구의 금액이 1천만원 이하일 것
4. 상속세, 증여세, 종합부동산세가 아닌 세목에 대한 이의신청 또는 심사청구일 것

「국세기본법」 제59조의2 및 같은 법 시행령 제48조의2에 따라 위와 같이 국선대리인 선정을 신청합니다.

년    월    일

신청인

(서명 또는 인)

**세무서장**

**지방국세청장**    귀하

**국세청장**

210mm × 297mm(백상지 80g/㎡(재결용품))

■ 국세기본법 시행규칙 [별지 제29호서식] <개정 2016. 3. 7.>

### 심사청구서

접수번호	접수일	처리기간	90일
------	-----	------	-----

청 구 인	성 명		주민등록번호 (사업자등록번호)	
	상 호		전화번호 (휴대전화번호)	
	주소 또는 사업장 소재지	(☎ ) 전자우편(e-mail) :		

처 분 청		조 사 기 관	
-------	--	---------	--

처분통지를 받은 날(또는 처분이 있는 것을 처음으로 안 날) :   년   월   일

※ 결정 또는 경정의 청구에 대해 아무런 통지를 받지 못한 경우에는 결정 또는 경정 기간이 경과한 날 통지된 사항 또는 처분의 내용(과세처분인 경우에는 연도, 기분, 세목 및 세액 등을 기재합니다)

※   년도   기분   세   원 부과처분

이의신청을 한 날	년   월   일	이의신청 결정통지를 받은 날 (또는 결정기간이 경과한 날)	년   월   일
-----------	-----------	-------------------------------------	-----------

불복의 이유(내용이 많은 경우에는 별지에 기재하여 주십시오)

「국세기본법」 제62조 및 같은 법 시행령 제50조에 따라 위와 같이 심사청구를 합니다.

년   월   일  
청구인 (서명 또는 인)

**국세청장** 귀하

위 임 장	「국세기본법」 제59조제1항에 따라 아래 사람에게 위 심사청구에 관한 사항을 위임합니다(다만, 심사청구의 취하는 별도의 위임을 받은 경우에 한정하여 할 수 있습니다).					
	위 임 자 (청 구 인)	대 리 인				
		구 분	성 명	사업장 소재지	사업자등록번호 (전자우편)	전화번호 (휴대전화번호)
	(서명 또는 인)	세 무 사 공인회계사 변 호 사	(서명 또는 인) (☎ )			

첨부서류	1. 불복이유서(불복의 이유를 별지로 작성한 경우에 한정하여 첨부합니다) 2. 불복이유에 대한 증거서류(첨부서류가 많은 경우 목록을 별도로 첨부하여 주십시오)	수수료 없 음
------	---	------------

210mm×297mm(백상지 80g/㎡ (재활용품))

**국선대리인 제도 안내**

□ 제도개요

○ 신청자격을 갖춘 이의신청인 또는 심사청구인이 국선대리인 선정을 신청할 수 있는 제도로, 해당 이의신청인 또는 심사청구인은 재결청이 위촉하는 변호사, 세무사 또는 공인회계사로부터 무료로 불복대리 서비스를 받을 수 있습니다.

□ 신청자격

○ 대리인 없이 신청·청구세액 1천만원 이하의 이의신청 또는 심사청구를 제기하는 개인으로서 종합소득금액 5천만원 이하이고, 소유 재산의 가액이 5억원 이하인 납세자는 재결청에 국선대리인 선정을 신청할 수 있습니다.

- 다만, 이의신청 또는 심사청구의 대상이 되는 세목이 상속세, 증여세 및 종합부동산세인 경우에는 국선대리인 선정을 신청할 수 없습니다.

□ 신청절차

○ 국선대리인의 선정을 신청하려는 자는 「국세기본법 시행규칙」 별지 제28호의2서식의 국선대리인 선정 신청서를 재결청에 제출하여야 합니다.

심사청구서 접수증		(접수번호 호)	
청구인		주 소	
첨부서류		접수자	
1. 불복이유서( )		접수일자인	
2. 불복이유에 대한 증거서류( )			
납세자는 세무관서 방문 없이 국세청 홈택스 홈페이지( <a href="http://www.hometax.go.kr">www.hometax.go.kr</a> →전자불복청구)를 이용하여 심사청구서를 제출할 수 있고, 심사청구 관련 민원신청과 진행상황, 사전열람자료도 국세청 홈택스 홈페이지에서 조회 가능합니다.			

[별지 제30호서식] <개정 1999.3.23>

<기 관 명> 전화번호				
분류기호 및 문서번호 :	년 월 일			
수 신 :	발 신 : (인)			
제 목 : 보정요구서				
귀하가 . . . . . 제출한 . . . . . 는 아래와 같은 보정할 사항이 있으므로 국세기본법 제63조 및 동법시행령 제52조의 규정에 의하여 보정을 요구하오니 보정기간내에 보정하여 주시기 바랍니다.				
청구인	①성 명		②주민등록번호	
	③상 호			
	④주소또는영업소			
위대리인	⑤성 명		⑥주민등록번호	
	⑦주 소			
⑧보 정 기 간	. . . . . 부터 ( 일간) . . . . . 까지			
⑨보 정 할 사 항				
⑩보정을 요하는 이유				
⑪기타 필요한 사항				
※ 지정된 기일 안에 보정을 하지 아니한 경우에는 각하 결정됩니다.				

2207-104(1)  
82.1.27 승인

210mm×297mm  
(신문용지 54g/m<sup>2</sup>)

[별지 제31호서식] <개정 2000.3.27>

결정서

심제 호  
 청구인  
 행정처분청

위의 당사자간의                      사건에 관하여                      년            월            일  
 청구인으로부터 심사청구가 있었으므로 국세심사위원회의 심의를 거쳐 다음과  
 같이 결정한다.

주 문  
 이 유

년            월            일

국세청장 [인]

이 결정에 대하여 이의가 있는 때에는 이 결정서를 받은 날부터 90일이내에  
 행정법원(행정법원이 설치되어 있지 아니한 지역은 지방법원 본원)에 행정소  
 송을 제기할 수 있습니다.

2206-01-31B  
 75.2.13 승인

210mm×297mm  
 (신문용지(특급) 34g/m<sup>2</sup>)



■ 국세기본법 시행규칙 [별지 제32호서식] <개정 2016.3.7.>

## 이의신청서

접수번호	접수일	처리기간	30일
------	-----	------	-----

신 청 인	성 명		주민등록번호 (사업자등록번호)	
	상 호		전 화 번 호 (휴대전화번호)	
	주소 또는 사업장 소재지	(☎ ) 전자우편(e-mail) :		

처 분 청		조 사 기 관	
-------	--	---------	--

처분통지를 받은 날(또는 처분이 있는 것을 처음으로 안 날) :      년   월   일

※ 결정 또는 경정의 청구에 대해 아무런 통지를 받지 못한 경우에는 결정 또는 경정 기간이 경과한 날 통지된 사항 또는 처분의 내용(과세처분인 경우에는 연도, 기분, 세목 및 세액 등을 기재합니다)

※      년도      기분      세      원 부과처분  
불복의 이유(내용이 많은 경우에는 별지에 기재하여 주십시오)

「국세기본법」 제66조 및 같은 법 시행령 제54조에 따라 위와 같이 이의신청합니다.

년   월   일

신청인

(서명 또는 인)

**세무서장**  
**지방국세청장**      귀하

위 임 장	「국세기본법」 제59조제1항에 따라 아래 사람에게 위 이의신청에 관한 사항을 위임합니다(다만, 이의신청의 취하는 별도의 위임을 받은 경우에 한정하여 할 수 있습니다).					
	위 임 자 (신 청 인)	대 리 인				
		구 분	성 명	사업장 소재지	사업자등록번호 (전자우편)	전화번호 (휴대전화번호)
	(서명 또는 인)	세 무 사 공인회계사 변 호 사	(서명 또는 인) (☎ )			

첨부서류	1. 불복이유서(불복의 이유를 별지로 작성한 경우에 한정하여 첨부합니다) 2. 불복이유에 대한 증거서류(첨부서류가 많은 경우 목록을 별도로 첨부하여 주십시오)	수수료 없 음
------	---	------------

210mm×297mm(백상지 80g/㎡ (재활용품))

**국선대리인 제도 안내**

□ 제도개요

○ 신청자격을 갖춘 이의신청인 또는 심사청구인이 국선대리인 선정을 신청할 수 있는 제도로, 해당 이의신청인 또는 심사청구인은 재결청이 위촉하는 변호사, 세무사 또는 공인회계사로부터 무료로 불복대리 서비스를 받을 수 있습니다.

□ 신청자격

○ 대리인 없이 신청·청구세액 1천만원 이하의 이의신청 또는 심사청구를 제기하는 개인으로서 종합소득금액 5천만원 이하이고, 소유 재산의 가액이 5억원 이하인 납세자는 재결청에 국선대리인 선정을 신청할 수 있습니다.

- 다만, 이의신청 또는 심사청구의 대상이 되는 세목이 상속세, 증여세 및 종합부동산세인 경우에는 국선대리인 선정을 신청할 수 없습니다.

□ 신청절차

○ 국선대리인의 선정을 신청하려는 자는 「국세기본법 시행규칙」 별지 제28호의2서식의 국선대리인 선정 신청서를 재결청에 제출하여야 합니다.

이의신청서 접수증		(접수번호 호)	
성명		주소	
첨부서류		접수자	
1. 불복이유서( )		접수일자인	
2. 불복이유에 대한 증거서류( )			
납세자는 세무관서 방문 없이 국세청 홈택스 홈페이지( <a href="http://www.hometax.go.kr">www.hometax.go.kr</a> →전자불복청구)를 이용하여 이의신청서를 제출할 수 있고, 이의신청 관련 민원신청과 진행상황, 사전열람자료도 국세청 홈택스 홈페이지에서 조회 가능합니다.			



■ 국세기본법 시행규칙 [별지 제33호서식] <개정 2011.4.11>



## 행정기관명

수신자  
(경유)

### 제 목 이의신청서 이송 통지

귀하(귀사)가      년   월   일 제출한 \_\_\_\_\_ 사건에 관한 이의신청서  
는 \_\_\_\_\_로 송부하였음을 알려드립니다. (근거: 「국세기본법」 제66조제2항)

신청인	성명 (상호)		생년월일 (사업자등록번호)	
	주소 (사업장)			
행정처분청				
<p><b>※ 「국세기본법」 제66조제2항</b> 세무서장은 이의신청의 대상이 된 처분이 지방국세청장이 조사·결정 또는 처리하였거나 하였어야 할 것인 경우에는 이의신청을 받은 날부터 7일 이내에 해당 신청서에 의견서를 첨부하여 해당 지방국세청장에게 송부하고 그 사실을 이의신청인에게 통지하여야 한다.</p>				

끝.

발신명의 직인

이 통지에 대한 문의사항이 있을 때에는 ○○○과 담당자 ○○○(전화:                   )에게 연락하시면 친절하게 상담해 드리겠습니다.

기안자 직위(직급) 서명	검토자 직위(직급)서명	결재권자 직위 (직급)서명
협조자		
시행	처리과-일련번호(시행일자)	접수
우	주소	/ 홈페이지 주소
전화( )	전송( )	/ 기안자의 공식전자우편주소 / 공개구분

210mm×297mm[일반용지 70g/㎡(자활용품)]

[별지 제34호서식] <개정 2009.4.16>

결정서

제 호

신청인  
행정처분청

사건에 관하여 년 월 일 신청인으로부터 이의신청이 있었으므로 국세심사위원회의 심의를 거쳐 다음과 같이 결정한다.

주 문

이 유

년 월 일

세무서장  
지방국세청장

인

이 결정에 대하여 이의가 있는 때에는 이 결정서를 받은 날부터 90일 이내에 국세청장에게 심사청구를 하거나 조세심판원장에게 심판청구를 할 수 있습니다.

22226-79711일  
99.2.23 개정승인

210mm×297mm  
(신문용지(특급) 34g/m<sup>2</sup>)

■ 국세기본법 시행규칙 [별지 제35호서식] <개정 2015.3.6.>

### 심판청구서

접수번호		접수일		처리기간	90일
청구인	성명			주민등록번호 (사업자등록번호)	
	상호			전화번호 (휴대전화번호)	
	주소 또는 사업장 소재지	(☎ - ) 전자우편(e-mail) :			
처분청				조사기관	
처분통지를 받은 날(또는 처분이 있는 것을 처음으로 안 날) :    년 월 일					
※ 결정 또는 경정의 청구에 대해 아무런 통지를 받지 못한 경우에는 결정 또는 경정 기간이 경과한 날 통지된 사항 또는 처분의 내용(과세처분인 경우에는 연도, 기분, 세목 및 세액 등을 기재합니다)					
※    년도    기분    세    원 부과처분					
이의신청을 한 날	년 월 일		이의신청의 결정통지를 받은 날 (결정통지를 받지 못한 경우에는 결정 기간이 경과한 날)		년 월 일
불복의 이유(내용이 많은 경우에는 별지에 기재하여 주십시오)					

「국세기본법」 제69조 및 같은 법 시행령 제55조에 따라 위와 같이 심판청구를 합니다.

년 월 일

청구인

(서명 또는 인)

조세심판원장 귀하

위임장	「국세기본법」 제59조제1항(관세에 관한 사항인 경우에는 「관세법」 제126조제1항)에 따라 아래 사람에게 위 심판청구에 관한 사항을 위임합니다(다만, 심판청구의 취하는 별도의 위임을 받은 경우에 한정하여 할 수 있습니다).					
	위임자 (청구인)	대리인				
		구분	성명	사업장 소재지	사업자등록번호 (전자우편)	전화번호 (휴대전화번호)
(서명 또는 인)	세무사 공인회계사 변호사 관세사	(서명 또는 인)	(☎ - )			
첨부서류	1. 불복이유서(불복의 이유를 별지로 작성한 경우에 한정하여 첨부합니다) 2. 불복이유에 대한 증거서류(첨부서류가 많은 경우 목록을 별도로 첨부하여 주십시오)				수수료 없음	

210mm×297mm(백상지 80g/㎡(재활용품))

심 판 청 구 서 접 수 증		(접수번호 호)	
성 명	주 소	접 수 자	
첨부서류		접 수 자	
1. 불복이유서( )		접수일자인	
2. 불복이유에 대한 증거서류( )			

[별지 제36호서식] <개정 2008.3.20>

우○○○-○○○주소 /전화( )○○○-○○○○/전송( )○○○-○○○○  
 ○○○○과 과장 ○○○ 주사 ○○○ 담당자 ○○○

기 관 명						
문서번호					시행일자	
수 신	조세심판원장			발 신	[인]	
제 목	조세심판청구에 대한 답변서 제출					
(으)로부터    년    월    일 심판청구가 있었기에 국세기본법 제 69조제3항 및 제4항과 동법시행령 제55조제3항의 규정에 의하여 아래와 같이 결정경위와 심판청구에 대한 답변서를 제출합니다.						
청 구 인	①성 명				②주민등록번호	
	③주소또는영업소					
	④상 호					
당초 결정 내용	⑤결 정 사 항	세 목		연 도 기 분		고 지 결 정 지정통지일
	⑥과 세 표 준			⑦세 액		
이의 결정 경위	⑧처분이 있는 것을 안 날 또 는 처분의 통 지를 받은 날				⑨이 의 신 청 일	
	⑩보 정 요 구 일				⑪보 정 요 구 기 한	
	⑫보 정 일				⑬결 정 구 분	
	⑭이의결정통지일					
첨부 : 1. 심판청구에 대한 세무서장(국세청장·지방국세청장·지방자치단체장)의 답변서 2부 2. 이의신청에 대한 결정서(이의신청에 대한 결정이 있는 경우에 한합니다) 사본 1부 3. 당초 결정서(처분의 근거·이유 및 처분의 이유로 된 사실을 증명할 서류, 청구인이 제출한 증거자료 및 증거물 기타 심리자료 일체를 포함합니다) 사본 1부						

210mm×297mm(인쇄용지(특급) 34g/m<sup>2</sup>)

■ 국세기본법 시행규칙 [별지 제37호서식] <개정 2012.2.28>

## 조 세 심 판 원

수신자  
(경유)  
제 목 통 지 서

「국세기본법 시행규칙」 제28조에 따라 아래와 같이 통지합니다.

청구인	성명	대리인	
	주소 또는 사업장 소재지		
	상호		
통 지 내 용	담당 조세심판관(주심)	담당 조세심판관(배석)	
	상임	상임	비상임
	청구번호		
	담당(전화)		
	항변자료	첨부된 처분청의 답변서에 대하여 항변자료가 있을 때에는                   까지 증거서류 또는 증거물을 제출할 수 있습니다.	
	그 밖의 사항	가. 심판청구인은 담당 조세심판관 또는 심판조사관에게 공정한 심판을 기대하기 어려운 사정이 있다고 인정될 때에는 그 조세심판관 또는 심판조사관의 기피를 신청할 수 있습니다.(근거: 「국세기본법」 제74조, 제74조의2 등). 나. 투명하고 공정한 심판결정을 위하여 심판청구인이 원하는 경우, 의견진술이나 심판자료(사건조사서) 사전열람을 신청할 수 있으며, 출석 의견진술이 어려운 경우에는 전화를 이용한 의견진술(컨퍼런스콜)을 할 수 있습니다.(근거: 「국세기본법」 제58조 등) 다. 의견진술 신청, 심판자료(사건조사서) 사전열람 신청 및 증빙자료 제출 등은 우편, 전송(FAX) 또는 조세심판원 홈페이지( <a href="http://www.tt.go.kr">www.tt.go.kr</a> )를 통하여 가능합니다. 라. 소액인 심판청구사건은 주심조세심판관이 단독으로 심리하여 결정할 수도 있습니다.(「국세기본법」 제78조 제1항 단서 등)	
	불입 : 처분청의 답변서 (부분)    끝. ※ 첨부된 답변서는 처분청의 의견이며, 조세심판원의 결정 내용이 아닙니다.		

조 세 심 판 원 장

직인

기안자    직위(직급) 서명	검토자    직위(직급)서명	결재권자    직위 (직급)서명
협조자		
시행            처리과-일련번호(시행일자)	접수            처리과명-일련번호(접수일자)	
우            주소	/ 홈페이지 주소	
전화(    )            전송(    )	/ 기안자의 공식전자우편주소            / 공개구분	

210mm×297mm[백상지 80g/㎡(저출용종)]

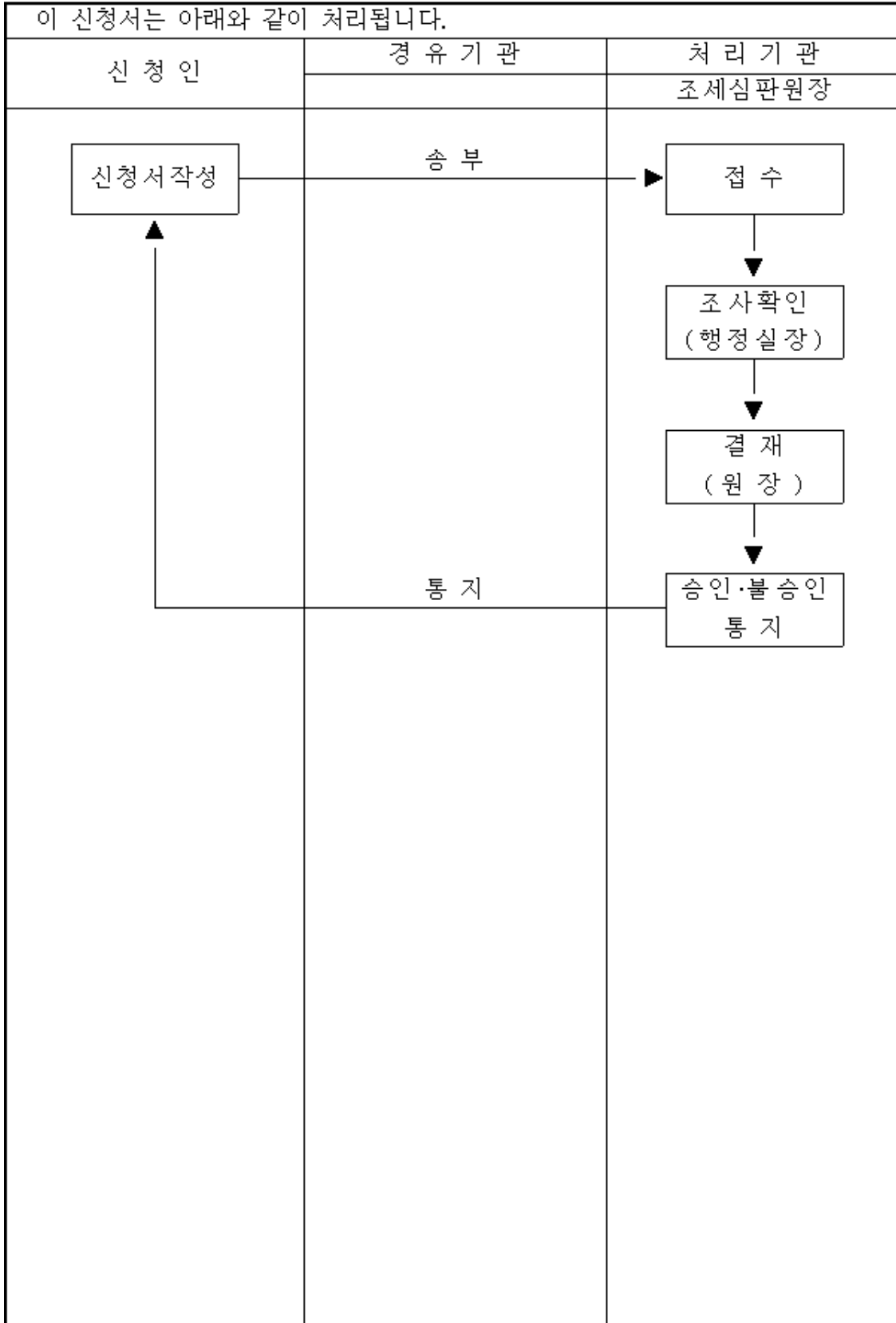
[별지 제38호서식] <개정 2008.3.20>

(앞 면)

담당조세심판관기피신청서		처리기간
		3 일
①심 판 청 구 번 호		
청 구 인	②성 명	③주 민 등 록 번 호 (사업자등록번호)
	④주소 또는 영업소	
	⑤상 호	⑥전 화 번 호
⑦기 피 하 고 자 하 는 담당조세심판관의 성 명		
⑧기 피 의 이 유		
⑨담당조세심판관의 지정또는변경통지를 받 은 연 월 일		
<p>국세기본법 제74조제1항 및 동법시행령 제60조의 규정에 의하여 위와 같이 담당조세심판관의 기피신청을 합니다.</p> <p style="margin-left: 200px;">년            월            일</p> <p style="margin-left: 200px;">신청인                            (서명 또는 인)</p> <p>조세심판원장 귀하</p>		
구비서류 : 없 음		수수료
		없 음

210mm×297mm  
(신문용지 54g/m<sup>2</sup>)

( 뒷 면 )





[별지 제39호서식] <개정 2008.3.20>

우○○○-○○○ 주소 / 전화( )○○○-○○○○ / 전송( )○○○-○○○○  
 행정실 실장 ○○○ 서기관 또는 사무관 ○○○ 담당자 ○○○

조 세 심 판 원

문서번호 :

수 신 :

제 목 : 담당조세심판관 기피신청에 대한 통지

1. 청구인이 제출하신 심판청구사건에 대한 담당조세심판관의 기피신청은 그

사유가 이유 ( 있다고 / 없다고 ) 보아 이를 ( 승인 / 기각 ) 합니다.

2. 청구인의 신청에 의하여 다시 지정한 담당조세심판관은 다음과 같음을 알려 드립니다.

주 심	
배 석	

년 월 일

조세심판원장 [인]

210mm×297mm  
 (신문용지 54g/m<sup>2</sup>)

[별지 제40호서식] <개정 2008.5.1> (전 면)

신 분 증 명 서			
변 호			사 진
소 속	조세심판원		
직 위		성 명	
직 급		생년월일	
위 사람은 조세심판에 관하여 이면에 기재한 사항에 대하여 그 자격이 있음을 증명함			
		년    월    일	조세심판원장 [인]

2206-01-40C 95mm×60mm  
 75.2.13 승인 (백상지 120g/m<sup>2</sup>)

(후 면)

자 격 증 명 사 항
1. 국세기본법 제76조제1항제1호에 의한 심판청구인·처분청· 관계인 또는 참고인에 대한 질문 2. 국세기본법 제76조제1항제3호에 의한 장부·서류 기타 물 건의 검사

2206-01-40C 95mm×60mm  
 75.2.13 승인 (백상지 120g/m<sup>2</sup>)

■ 국세기본법 시행규칙 [별지 제41호서식] <개정 2012.2.28>

조 세 심 판 원  
조세심판관회의  
결 정

청구번호 조심○○○○□○○○○

청구인 ○ ○ ○  
○○○○○○

대 리 인 ○ ○ ○  
○○○○○○

처분청 ○○세무서장(세관장 또는 지방자치단체의 장)

주 문

이 유

○○○○, ○○, ○○.

주심조세심판관 ○ ○ ○  
배석조세심판관 ○ ○ ○  
○ ○ ○  
○ ○ ○

210mm×297mm[백상지 80g/㎡]

■ 국세기본법 시행규칙 [별지 제41호의2서식] <개정 2012.2.28>

조 세 심 판 원  
조세심판관합동회의  
결 정

청구번호 조심○○○○□○○○○

청구인 ○ ○ ○  
○○○○○○

대 리 인 ○ ○ ○  
○○○○○○

처분청 ○○세무서장(세관장 또는 지방자치단체의 장)

주 문

이 유

○○○○. ○○. ○○.

의 장 ○ ○ ○  
조세심판관 ○ ○ ○  
○ ○ ○  
○ ○ ○  
○ ○ ○

210mm×297mm[택상지 80g/㎡]

■ 국세기본법 시행규칙 [별지 제41호의3서식] <개정 2012.2.28>

조 세 심 판 원  
주심조세심판관  
결 정

청구번호 조심○○○○□○○○○

청구인 ○ ○ ○  
○○○○○○○

대 리 인 ○ ○ ○  
○○○○○○○

처분청 ○○세무서장(세관장 또는 지방자치단체의 장)

주 문

이 유

○○○○. ○○. ○○.

주심조세심판관 ○ ○ ○

210mm×297mm[백상지 80g/㎡]

[별지 제42호서식] <개정 2008.5.1>

기 관 명								
분류기호		(전화번호		) 시행연월일				
수 신 조세심판원장		발 신		(인)				
제 목 조세심판결정처리전말보고								
<p style="text-align: center;">조세심판결정(결정서 제       호)에 대한 처리전말을 다음과 같이 보고합니다.</p>								
다 음								
심 판 청구인	①성 명			②주민등록번호				
	③주소 또는 영업소							
	④상 호							
⑤ 연 도 기 분	⑥ 세 목	당 초 결 정		(    갱정    ) 결 정		차 감 액		⑬참 고
		⑦ 과 표	⑧ 세 액	⑨ 과 표	⑩ 세 액	⑪ 과 표	⑫ 세 액	
⑭조치사항								

2206-01-42D  
75.2.13 승인

210mm×297mm  
(신문용지 54g/m<sup>2</sup>)

[별지 제43호서식] <개정 2001.3.31>

<input type="checkbox"/> 설정 납세관리인 <input type="checkbox"/> 변경    신고서 <input type="checkbox"/> 해임			처리기간
			즉 시
납세자	상호(법인명)		사업자등록번호
	성명(대표자)		주민등록번호
	사업장소재지		전화번호
	주소(본점)		전화번호
납세관리인	상호(법인명)		사업자등록번호
	성명(대표자)		주민등록번호
	사업장소재지		전화번호
	주소(본점)		전화번호
변경전 납세 관리인	성명(법인명)		주민등록번호 (사업자등록번호)
	주소(본점)		
설정(변경·해임)이유			
납세관리세목		<input type="checkbox"/> 소득세 <input type="checkbox"/> 법인세 <input type="checkbox"/> 토지초과이득세 <input type="checkbox"/> 부가가치세 <input type="checkbox"/> 상속·증여세 <input type="checkbox"/> (     세)	
위와 같이 납세관리인을 설정(변경·해임)하였으므로 국세기본법 제82조 및 각 세법의 규정에 의하여 신고합니다.			
년            월            일			
세무서장 귀하		납세자 (인)	
		납세관리인 (인)	
※ 구비서류 : 납세자 인감증명서 1부(설정·변경시에 한하며, 외국인 국인의 경우에는 제외함)			수수료
※ 이 신고서는 무료로 배부됩니다.			없음

22226-09911민  
92.12.28 승인

210mm×297mm  
(신문용지 54g/m<sup>2</sup>)

[별지 제43호의2서식] <신설 2008.5.1>

(앞쪽)

발급번호	납세관리인신고확인서					
상속인 또는 수유자	성명		주민등록번호 (외국인등록번호)		외국국적 및 그 취득일	
	국내거주지					
납세관리인	성명		주민등록 번호		설정신고일 (변경신고일)	상속인과의 관계
	주소	(공 )			전자우편주소	
피상속인 (사망자)	성명		주민등록 번호		사망일	
	주소 또는 거주지					
피상속인 금융재산 지급·명의개서 또는 변경청구 내역						
구분	제출 금융기관	종류	계좌(증권)번호	수량	금액(원)	
「국세기본법」 제82조제6항에 따라 납세관리인 신고를 한 사실을 확인하여 주시기 바랍니다.						
년 월 일 신고인 (서명 또는 인) 세무서장 귀하						
위와 같이 확인합니다.						
년 월 일 세무서장 (인)						

210mm×297mm(신문용지 54g/m<sup>2</sup> 재 활용품)



(뒤쪽)

## 작성방법

1. 상속인 또는 수유자, 납세관리인 기재의 경우
  - 가. 납세관리인 설정신고서(「국세기본법 시행규칙」 별지 제43호서식)상의 기재사항을 적습니다.
  - 나. 영주권 취득자의 경우에는 외국국적 및 그 취득일란에 영주권을 부여한 국가 및 영주권 취득일을 적습니다.
  
2. 피상속인 금융재산 지급·명의개서 또는 변경청구 내역의 경우
  - 가. 구분: 지급·명의개서·명의변경 등으로 구분합니다.
  - 나. 제출금융기관: 금융재산의 지급·명의개서 또는 변경청구시 해당 금융기관명을 적습니다.
  - 다. 종류: 예금·적금·부금·신탁금·출자금·신탁재산·주식·채권·수익증권·어음·수표·채무증서 등으로 구분합니다.
  - 라. 계좌(증권)번호: 예금계좌번호·채권번호·수표번호·증권번호 등을 적습니다.
  - 마. 수량: 주식수·채권매수 등을 적습니다.
  - 바. 금액: 확인서 교부시점(지급·명의개서 또는 변경청구)을 기준으로 한 금액을 적습니다.

■ 국세기본법 시행규칙 [별지 제43호의3서식] <개정 2011.4.11>



## 행정기관명

수신자  
(경유)

### 제 목 납세관리인 지정 통지

귀하(귀사)의 납세관리인을 아래와 같이 지정하였음을 알려드립니다.  
(근거: 「국세기본법」 제82조제4항 및 같은 법 시행령 제64조제3항)

납세 의무자	성명 (상호)		생년월일 (사업자등록번호)	
	주소 (사업장)			
납세 관리인	성명 (상호)		생년월일 (사업자등록번호)	
	주소 (사업장)			

끝.

발신명의 직인

이 통지에 대한 문의사항이 있을 때에는 ○○○과 담당자 ○○○(전화: )에게 연락하시면 친절하게 상담해 드리겠습니다.

기안자	직위(직급) 서명	검토자	직위(직급)서명	결재권자	직위 (직급)서명
협조자					
시행	처리과-일련번호(시행일자)	접수	처리과명-일련번호(접수일자)		
우	주소	/ 홈페이지 주소			
전화( )	전송( )	/ 기안자의 공식전자우편주소		/ 공개구분	

210mm×297mm[일반용지 70g/㎡(저활용종)]

[별지 제44호서식] <개정 2000.3.27>

세입금이체수입신청서  분류기호 :                                      년    월    일 수신 : 국 세 청 장 지방국세청장			
이체 금액	①금                                      원정 ₩ _____	②연도	③소관
이체 금액 내역	구분	신청사항	
	④이체할세무서		
	⑤이체할세목		
국세기본법시행령 제33조의2제1항의 규정에 의하여 국세환급을 위한 세입금이체수입을 위와 같이 지시하여 주시기를 신청합니다.           <div style="text-align: right; margin-top: 20px;">                     세무서장    [인]                 </div>			

2206-01-110A

99mm×210mm

77.9.19 승인

(인쇄용지(특급) 34g/m<sup>2</sup>)

[별지 제45호서식] <개정 2000.3.27>

세입금이체명령서

분류기호 :                          년    월    일

수 신 : 세무서장

이 체 금 액	①금 원정	②연도	③소관
	₩ _____		
이 체 금 액 내 역	구 분	명 령 사 항	
	④이체받을세무서		
	⑤이체받을세목		
<p>국세기본법시행령 제33조의2제1항의 규정에 의하여 국세환급을 위한 세입금을 위와 같이 이체할 것을 명령함</p> <p>국 세 청 장 [인] 지방국세청장</p>			

2206-01-111A

99mm×210mm

77.9.19 승인

(인쇄용지(특급) 34g/m<sup>2</sup>)

[별지 제46호서식] <개정 2000.3.27>

세입금이체명령통지서			
분류기호 :                   년                   월                   일			
수신 : 세무서장			
이 체 금 액	①금                   원정	②연도	③소관
	₩ _____		
이 체 금 액 내 역	구    분	통   지   사   항	
	④이체할세무서		
	⑤이체할세목		
<p>국세기본법시행령 제33조의2제1항의</p> <p>규정에 의하여 국세환급을 위한 세입금</p> <p>이체수입신청 호(   년    월   일) 의        건</p> <p>위와 같이 세무서장에게 이체하도록</p> <p>명령하였음을 통지함</p> <p style="text-align: right;">국   세   청   장                   [인] 지방국세청장</p>			

2206-01-112A

99mm×210mm

77.9.19 승인

(인쇄용지(특급)34g/m<sup>2</sup>)

[별지 제47호서식] <개정 1983.3.3>

<div style="border: 1px solid black; display: inline-block; padding: 2px 10px; margin-bottom: 5px;">TT47</div> <p style="margin: 5px 0;"><u>세입금이체청구서</u></p> <p>( 분류기호및                   년    월    일 문 서 번 호 )</p> <p>수 신   한국은행</p> <p>국세기본법시행령 제33조의2제2항의 규정에 의하여 당 세무서소관 세입금중에서 아래와 같이 (    )세무서장소관세입금계정계좌에 이체하여 주시기 바랍니다.</p> <table border="1" style="width: 100%; border-collapse: collapse; margin: 10px 0;"> <tr> <th style="width: 10%;">연도</th> <th style="width: 10%;">소관</th> <th style="width: 20%;">이체청구세입 징수관 코드</th> <th style="width: 20%;">인수받을세입 징수관 코드</th> </tr> <tr> <td style="height: 20px;"> </td> <td> </td> <td> </td> <td> </td> </tr> </table> <div style="border: 1px solid black; padding: 5px; margin: 10px 0;">금</div> <p>₩ _____</p> <table border="1" style="width: 100%; border-collapse: collapse; margin: 10px 0;"> <tr> <td style="width: 80%;"></td> <td style="width: 20%; text-align: center;">책임자</td> </tr> <tr> <td></td> <td style="text-align: center;"> </td> </tr> <tr> <td></td> <td style="text-align: center;">입력자</td> </tr> <tr> <td></td> <td style="text-align: center;"> </td> </tr> <tr> <td></td> <td style="text-align: center;">담   당</td> </tr> <tr> <td></td> <td style="text-align: center;"> </td> </tr> </table> <p style="margin-top: 10px;">_____세무서장 [인]</p> <p>※ 굵은선부분은 전산입력항목이니 정확히 기재한다.</p>				연도	소관	이체청구세입 징수관 코드	인수받을세입 징수관 코드						책임자				입력자				담   당		
연도	소관	이체청구세입 징수관 코드	인수받을세입 징수관 코드																				
	책임자																						
	입력자																						
	담   당																						

2207-113A      297mm×210mm(각편99mm×210mm)  
83.1.29 승인      (인쇄용지(특급) 34g/m<sup>2</sup>)

[별지 제48호서식] <개정 1983.3.3>

세입금이체필통지서

( 분류기호및  
문서번호 )                    년    월    일

수 신 세무서장

국세기본법시행령 제33조의2제3항의 규정에  
의하여 ( )호 ( 년 월 일)와 관련 귀세무서  
소관 세입금중에서 아래와 같이 ( )세무서장  
소관세입금계정계좌에 이체하였음을 통지합니  
다.

연 도	소 관

금

**₩** \_\_\_\_\_

이체연월일                    년            월            일

한국은행 \_\_\_\_\_ 점 [인]

2207-113A                    297mm×210mm(각편99mm×210mm)

83.1.29 승인                    (인쇄용지(특급) 34g/m<sup>2</sup>)

[별지 제49호서식] <개정 1999.3.23>

세입금이체필통지서

( 분류기호및  
문서번호 )                      년    월    일

수 신 세무서장

국세기본법시행령 제33조의2제3항의 규정에  
의하여 (    )세무서장 요청으로 (    )세무서장  
소관 세입금중에서 아래와 같이 귀세무서소관  
세입금계정계좌에 이체하였음을 통지합니다.

연 도	소 관

금

₩ \_\_\_\_\_

이체연월일                      년    월    일

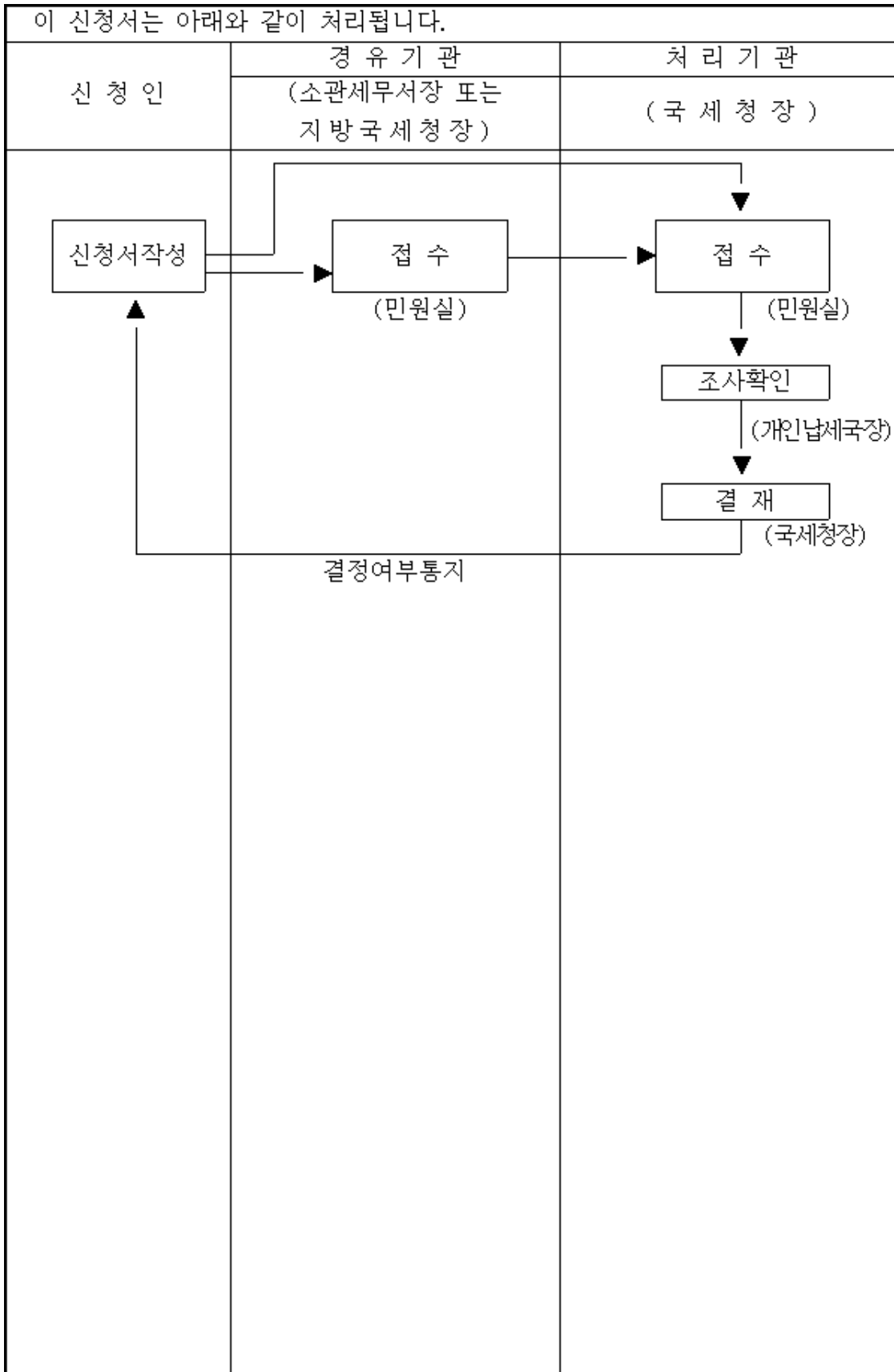
한국은행 \_\_\_\_\_ 점 [인]

2207-113A                      297mm×210mm(각편99mm×210mm)

83.1.29 승인                      (인쇄용지(특급) 34g/m<sup>2</sup>)







[별지 제51호서식] <개정 1999. 3. 23>

국 세 청 (전화번호)			
분 류 기 호 :		년 월 일	
수 신 :		발 신 : 국세청장 [인]	
제 목 : 교부금지급여부결정통지서 국세기본법 제84조제 3 항 및 동법시행령 제65조의2제 4항의 규정에 의하여 아래와 같이 교부금 ( <input type="checkbox"/> 지급 <input type="checkbox"/> 지급제외 ) 결정을 통지합니다.			
신 청 인	① 단 체 의 명 칭		
	② 대 표 자 성 명	③ 주민등록번호	
	④ 주 소	(전화)	
⑤ 사 업 명			
⑥ 신청소요경비	원	원	원
⑦ 교부금지급 여부결정일자	. . .	. . .	. . .
⑧ 교부금지급 결정금액	원	원	원
⑨ 교 부 금 지급 조건			
⑩ 교 부 금 지급제외사유			
⑪ 기 타 사 항			

2207-464A

210mm×297mm

82. 1. 27 승인

(신문용지 54g/m<sup>2</sup>)

[별지 제52호서식] <개정 1999.3.23>

단 체 명  
(전화번호)

분류기호 :

년  
발 신

수 신 : 국세청장

제 목 : 납세지도사업실적보고서

국세기본법 제84조제3항 및 동법시행령 제65조의2제5항의규정에 의하여 납세지도사업에  
아래와 같이 보고합니다.

① 사 업 명	당 초 계 획			추 진 실 적			⑧ 지 급 받은 교 부 금	⑨ 실 지 사 용 교 부 금
	② 기 간	③ 목 표	④ 예 상 소 요 경 비	⑤ 기 간	⑥ 실 적	⑦ 소 요 경 비		

첨부 : 납세지도사업별세부추진실적설명서 1부

2207-465D

82.1.27 승인

(신

[서식 53] 삭제 <1996.3.30>

■ 국세기본법 시행규칙 [별지 제54호서식] <개정 2011.4.11>



## 행정 기관 명

수신자  
(경유)

### 제 목 세무조사 사전 통지

귀하(귀사)에 대한 세무조사를 실시하기에 앞서 아래와 같이 알려드립니다.  
(근거: 「국세기본법」 제81조의7제1항 및 같은 법 시행령 제63조의6)

납세자	상 호 명 (성 호 명)		사업자등록번호 (생년월일)	
	사업장 (주소)			
조사대상세목				
조사대상과세기간		년 월 일 ~	년 월 일	
조사기간		년 월 일 ~	년 월 일	
조사사유				
조사 제외 대상		세목:	과세기간:	범위:

만약 귀하(귀사)가 「국세기본법 시행령」 제63조의7제1항에 해당하는 사유가 있으면 세무조사의 연기를 신청할 수 있습니다.

**※ 「국세기본법 시행령」 제63조의7제1항에 해당하는 사유**

1. 화재, 그 밖의 재해로 사업상 심각한 어려움이 있을 때
2. 납세자 또는 납세관리인의 질병, 장기 출장 등으로 세무조사가 곤란하다고 판단될 때
3. 권한 있는 기관에 장부, 증거서류가 압수되거나 영치되었을 때
4. 제1호부터 제3호까지의 규정에 준하는 사유가 있을 때. 끝.

발 신 명 의 직인

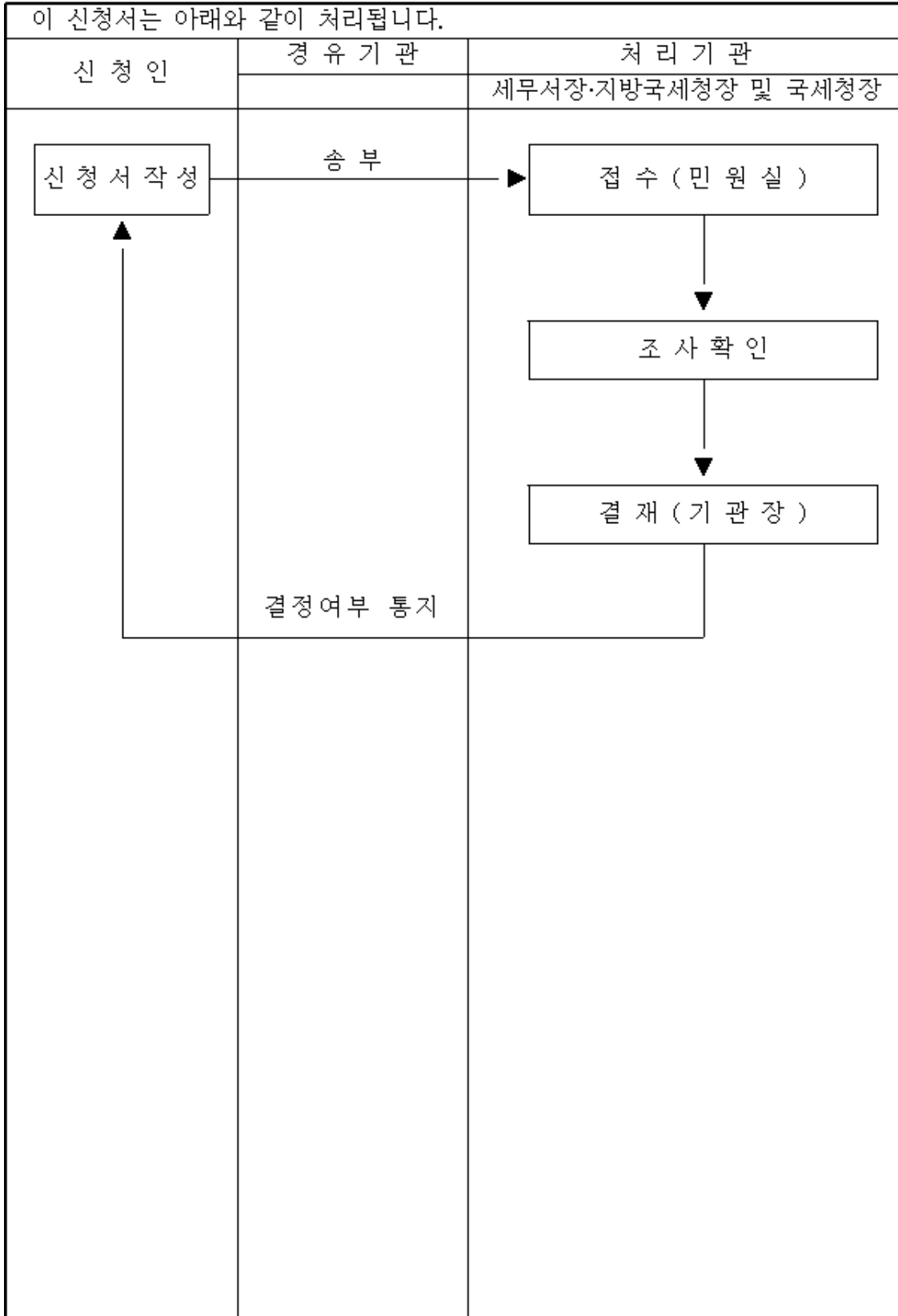
이 통지에 대한 문의 사항 또는 조사 시작 전 세무조사 연기신청 등에 관한 궁금한 사항은 ○○○과 담당자 ○○○(전화: )에게 연락하시기 바라며 조사 시작 이후 세무조사와 관련하여 불편·애로 사항이 있을 때에는 납세자보호담당관 ○○○(전화: )에게 연락하시면 친절하게 상담해 드리겠습니다.

기안자 직위(직급) 서명	검토자 직위(직급)서명	결재권자 직위 (직급)서명
협조자		
시행	처리과-일련번호(시행일자)	접수
우	주소	/ 홈페이지 주소
전화( )	전송( )	/ 기안자의 공식전자우편주소 / 공개구분

210mm×297mm[일반용지 70g/㎡(재활용품)]



(뒷면)



■ 국세기본법 시행규칙 [별지 제55호의2서식] <개정 2011.4.11>



## 행정기관명

수신자  
(경유)

### 제 목 세무조사 연기신청 결과 통지

귀하(귀사)가       년   월   일 신청한 '세무조사 연기'에 대한 처리 결과를 아래와 같이 알려드립니다. (근거: 「국세기본법」 제81조의7제3항)

신 청 인	상 호 명 (성 명)	사업자등록번호 (생 년 월 일)	
	사업장 (주 소)		
1. 신청 내용			
당 초 조 사 기 간	년 월 일 ~		년 월 일
연기를 원하는 기간	년 월 일 ~		년 월 일
연 기 신 청 사 유			
2. 처리 내용			
연 기 여 부	[ ]연기됨 / [ ]연기 안됨		
연 기 된 조 사 기 간	년 월 일 ~		년 월 일
사 유			

끝.

발 신 명 의 직인

이 통지에 대한 문의 사항이 있으시면 ○○○과 담당자 ○○○(전화:           )에게 연락하시기 바라며 세무조사와 관련하여 불편·애로 사항이 있을 때에는 납세자보호담당관 ○○○(전화:           )에게 연락하시면 친절하게 상담해 드리겠습니다.

기안자 직위(직급) 서명	검토자 직위(직급)서명	결재권자 직위 (직급)서명
협조자		
시행	처리과-일련번호(시행일자)	접수
우	주소	처리과명-일련번호(접수일자)
전화( )	전송( )	/ 홈페이지 주소
		/ 기안자의 공식전자우편주소 / 공개구분

210mm×297mm[일반용지 70g/㎡(재활용품)]



■ 국세기본법 시행규칙 [별지 제55호의3서식] <개정 2011.4.11>



## 행정기관명

수신자  
(경유)

### 제 목 세무조사 기간 연장 통지

귀하(귀사)에 대한 세무조사 기간이 아래와 같은 사유로 연장되었음을 알려드립니다. (근거: 「국세기본법」 제81조의8제6항)

납 세 자	상 호 (성 명)	사업자등록번호 (생 년 월 일)	
	사업장 (주 소)		
당 초 조 사 기 간	년 월 일 ~		년 월 일
연 장 조 사 기 간	년 월 일 ~		년 월 일
연 장 사 유			

끝.

발 신 명 의 직인

이 통지에 대한 문의 사항이 있으시면 ○○○과 담당자 ○○○(전화: )에게 연락하시기 바라며 세무조사와 관련하여 불편·애로 사항이 있을 때에는 납세자보호담당관 ○○○(전화: )에게 연락하시면 친절하게 상담해 드리겠습니다.

기안자	직위(직급) 서명	검토자	직위(직급)서명	결재권자	직위 (직급)서명
협조자					
시행	처리과-일련번호(시행일자)	접수	처리과명-일련번호(접수일자)		
우	주소		/ 홈페이지 주소		
전화( )	전송( )		/ 기안자의 공식전자우편주소		/ 공개구분

210mm×297mm [일반용지 70g/㎡(저활용종)]

■ 국세기본법 시행규칙 [별지 제56호서식] <개정 2014. 3. 14>



## 행정기관명

수신자  
(경유)

### 제 목 세무조사 결과 통지

(앞쪽)

귀하(귀사)에 대한 세무조사 결과 및 예상 고지세액을 아래와 같이 알려드립니다. (근거: 「국세기본법」 제81조의12 본문)

<b>납 세 자</b>	상 호 명 (성 명)		사업자등록번호 (생 년 월 일)	
	사업장 (주 소)			
<b>1. 조사대상 (세목:                    연도:                    기분:                    )</b>				
조 사 내 용				
<b>2. 예정 고지일 및 납부기한</b>				
예정 고지일		예정 납부기한		
<b>3. 결정할 내용(예상 총 고지세액:                    원)</b> ※ 지방소득세 및 소득금액 변동 관련 세액 별도 <span style="float: right;">(단위: 원)</span>				
구 분	신고(결정) 과세표준	결정(경정) 과세표준	산출세액	예상 고지세액
법인세·소득세				
부가가치세				
상속세·증여세				
양도소득세				
그 밖의 세금(원천세·가법소득세·주세 등)				
<b>4. 소득금액 변동 명세(「법인세법」에 따른 소득처분)</b> <span style="float: right;">(단위: 원)</span>				
소득종류	귀속자	귀속연도	소득금액	원천징수 예상세액
				수정신고·납부기한
				소득금액변동 통지를 받은 날의 다음 날 10일

- 붙임 1. 수입금액, 과세표준 및 세액의 산출명세  
 2. 조사 항목별 조사 결과 및 세무조사 결과 사후 관리할 사항  
 3. 세무조사 결과 통지에 대한 권리구제 절차. 끝.

발 신 명 의        직인

이 통지에 대한 문의 사항이 있을 때에는 ○○○과 담당자 ○○○(전화:                    )에게 연락  
 하시면 친절하게 상담해 드리겠습니다.

기안자    직위(직급) 서명	검토자    직위(직급)서명	결재권자    직위 (직급)서명
협조자		
시행            처리과-일련번호(시행일자)	접수            처리과명-일련번호(접수일자)	
우            주소	/ 홈페이지 주소	
전화(    )            전송(    )	/ 기안자의 공식전자우편주소            / 공개구분	

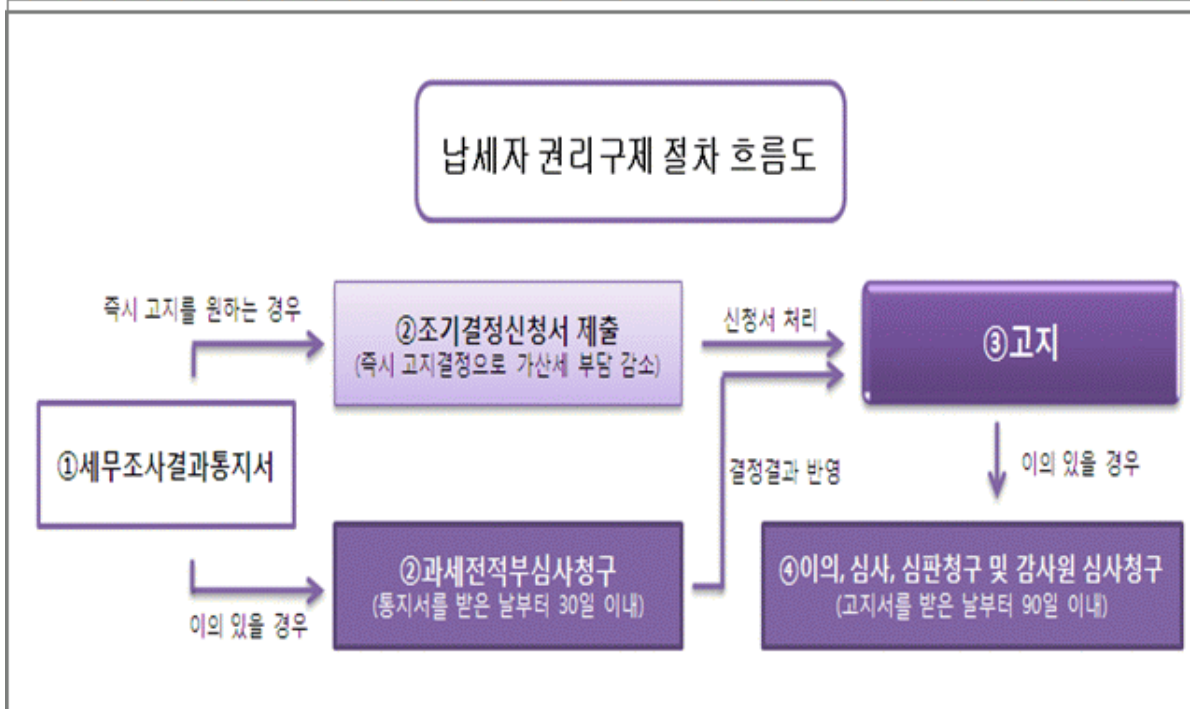
210mm×297mm[백상지 80g/㎡ (재결용품)]

(뒤쪽)

### 세무조사 결과 통지에 대한 권리구제 절차

1. 이 통지 내용에 이의가 있으면 이 통지서를 받은 날부터 30일 이내에 과세전적부심사청구를 할 수 있으며, 과세전적부심사청구를 하지 않을 때에는 조기결정신청서(「국세기본법 시행규칙」 별지 제56호의4서식)를 제출하면 즉시 결정·고지를 받게 되어 가산세 부담을 줄일 수 있습니다.
2. 「조세범 처벌법」 위반으로 고발 또는 통고처분하거나 세무조사 결과 통지일부러 국세 부과제척기간의 만료일까지의 기간이 3개월 이하인 경우 등에 해당되면 과세전적부심사 청구대상에서 제외됩니다(근거: 「국세기본법」 제81조의15제2항).
3. 과세전적부심사결정이나 조기결정신청서 제출에 따른 고지에 대하여 다시 이의가 있으면 납세고지서를 받은 날부터 90일 이내에 「국세기본법」에 따른 불복청구 등을 할 수 있습니다.

#### 처리절차









■ 국세기본법 시행규칙 [별지 제57호서식] <개정 2011.4.11>



## 행정기관명

수신자  
(경유)

### 제 목 체납자명단공개 사전통지

귀하(귀사)의 체납 명세를 아래와 같이 공개할 예정임을 알려드립니다.  
(근거: 「국세기본법」 제85조의5 및 같은 법 시행령 제66조)

납 세 자	성 명 호 (상 호)		생 년 월 일 (사업자등록번호)	
	주 소 (사업장)			
1. 국세 체납 명세(총체납세액: 원)		(단위: 원)		
세 목 명	납부기한	내국세	가산금	계
2. 명단공개 내용 및 해명 기한				
명단공개 예정일				
명단공개 방법	관보, 국세청 홈페이지, 세무서 게시판			
해명 기한	년 월 일			

만약 귀하(귀사)가 체납세액을 납부하지 못한 부득이한 사유가 있을 때에는 해명 기한까지 의견을 제출하여 주시기 바랍니다.

해명 기한까지 의견을 제출하지 않을 때에는 체납 명세를 공개하는 것에 이의가 없는 것으로 간주됩니다. 끝.

발 신 명 의

직인

이 통지에 대한 문의사항이 있을 때에는 ○○○과 담당자 ○○○(전화: )에게 연락하시면 친절하게 상담해 드리겠습니다.

기안자 직위(직급) 서명	검토자 직위(직급)서명	결재권자 직위 (직급)서명
협조자		
시행	처리과-일련번호(시행일자)	접수
우	주소	/ 홈페이지 주소
전화( )	전송( )	/ 기안자의 공식전자우편주소 / 공개구분

210mm×297mm[일반용지 70g/㎡(재활용품)]